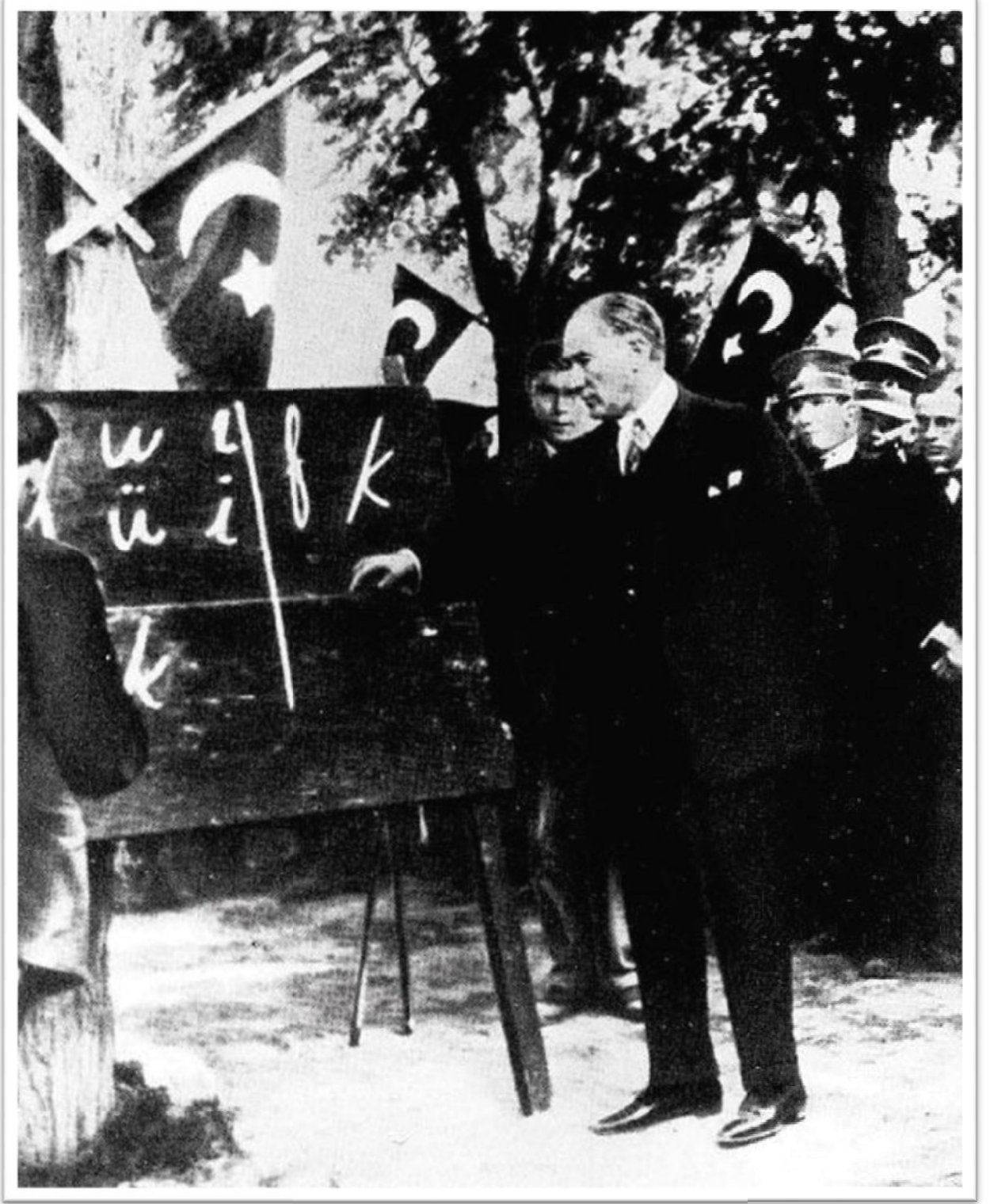




T.C.
MALTEPE KAYMAKAMLIĞI
KAZIM TUNÇ İLKOKULU
STRATEJİK PLANI,
2024 – 2028





“Eğitimde feda edilecek tek bir fert yoktur.”

Mustafa Kemal ATATÜRK

SUNUŞ



Okulumuzda verilen eğitim ile öğrencilerimizi hayata hazırlamak,onlara "iyi insan" olmanın önemini kavratmak, öğrencilerimizin kendini ve değerlerini bilen bireyler olarak yetişmelerini sağlamak amaçlanmaktadır.Bu felsefeden yola çıkan Kazım Tunç İlkokulu, geçmişi bilen, bugüne odaklanan,tüm teknolojik olanaklarla desteklenmiş, pozitif yaklaşımlarla hareket eden; kendine, çevresine, ulusuna, evrene saygılı; yenilikçi, üretken, paylaşımcı, bilimden yana, duyarlı, mutlu ve başarılı bireyler yetiştirmek gayesi ile çalışmaktadır. Okulumuz, Mustafa Kemal Atatürk ve Türk Milli Eğitiminin temel ilkelerine bağlı bir eğitim kurumu olup, bu yolda yürümeye devam etmeyi hedeflemektedir.

Değişimin gerektirdiği yeni yapılanmaları okul programlarımıza katmak amacıyla okulumuzda oluşturduğumuz Stratejik Çalışma Planı doğrultusunda önce ekipler oluşturduk; okulumuzun fiziksel koşullarını, avantajlarını ve dezavantajlarını belirledik; sonra da bu koşullar doğrultusunda gerçekleştirilebilecek hedefler saptadık. Böylece,"sürekli iyileştirme" yoluyla okulumuzun başarısını arttıracak yeni açılımlar ve hedefler belirlemiş olduk. Stratejik Planımızın, öğrencilerimizin bilgi ve becerilerini geliştireceğine, çalışmalarımızın verimliliğini artıracığına ve sonuç olarak tüm okul sistemimizin başarısını ve işlevselliğini yükselteceğine inanıyoruz.

Süreyya YAPALIAL
Okul Müdürü

İÇİNDEKİLER

	Sayfa No
SUNUŞ	3
İÇİNDEKİLER	4
TABLOLAR LİSTESİ	5
ŞEKİLLER LİSTESİ	6
KISALTMALAR	7
BÖLÜM 1: GİRİŞ ve STRATEJİK PLANI HAZIRLAMA SÜRECİ	8
1.1. KURUL VE EKİP	9
BÖLÜM 2: DURUM ANALİZİ	10
2.1. KURUMSAL TARİHÇE	11
2.2. OKULUN MEVCUT DURUMU: TEMEL İSTATİSTİKLER	12
2.3. KAZIM TUNÇ İLKOKULU 2019-2023 STRATEJİK PLANININ DEĞERLENDİRİLMESİ	14
2.4. MEVZUAT ANALİZİ	14
2.5. ÜST POLİTİKA BELGELERİNİN ANALİZİ	15
2.6. FAALİYET ALANLARI İLE ÜRÜN VE HİZMETLERİN BELİRLENMESİ	16
2.7. PAYDAŞ ANALİZİ	17
2.8. KURULUŞ İÇİ ANALİZ	20
2.9. DIŞ ÇEVRE ANALİZİ (POLİTİK, EKONOMİK, SOSYAL, TEKNOLOJİK, YASAL VE ÇEVRESEL ANALİZ)	22
2.10. GÜÇLÜ VE ZAYIF YÖNLER İLE FIRSATLAR ve TEHDİTLER ANALİZİ	23
2.11. TESPİTLER VE İHTİYAÇLARIN BELİRLENMESİ	24
BÖLÜM 3: GELECEĞE BAKIŞ	25
3.1. MİSYONUMUZ	25
3.2. VİZYONUMUZ	25
3.3. TEMEL DEĞERLERİMİZ	25
3.4. AMAÇ VE HEDEFLERE İLİŞKİN MİMARİ	26
3.5. AMAÇ, HEDEF, GÖSTERGE VE STRATEJİLER	27
BÖLÜM 4: MALİYETLENDİRME	38
BÖLÜM 5: İZLEME VE DEĞERLENDİRME	40
5.1. KAZIM TUNÇ İLKOKULU 2024-2028 STRATEJİK PLANI İZLEME VE DEĞERLENDİRME MODELİ	40
5.2. PERFORMANS GÖSTERGELERİ	42

TABLOLAR LİSTESİ

	Sayfa No
Tablo 1. Strateji Geliştirme Kurulu ve Stratejik Plan Ekibi Tablosu	9
Tablo 2. Okul Künyesi Tablosu	12
Tablo 3. Öğrenme Ortamı Tablosu	12
Tablo 4. Öğrenci Bilgileri Tablosu	13
Tablo 5. Akademik Başarı Tablosu	13
Tablo 6. Sosyal, Kültürel, Bilimsel ve Sportif Başarı Tablosu	13
Tablo 7. Üst Politika Belgeleri	15
Tablo 8. Üst Politika Belgeleri Analizi	15
Tablo 9. Faaliyet Alanları / Ürün ve Hizmetler Tablosu	16
Tablo 10. Öğrenci Anketi Sonuçları	17
Tablo 11. Öğretmen Anketi Sonuçları	18
Tablo 12. Veli Anketi Sonuçları	19
Tablo 13. Kazım Tunç İlkokulu Bünyesinde Görevli Personelin Görev, Branş ve Eğitim ile Cinsiyet Bilgilerinin Sayısal Dağılımı	20
Tablo 14. Teknolojik Araç-Gereç Durumu	21
Tablo 15. Mali Kaynaklar Tablosu	21
Tablo 16. PESTLE Analizi	22
Tablo 17. GZFT Analizi	23
Tablo 18. Amaç ve Hedef Maliyetleri Tablosu	39

ŞEKİLLER LİSTESİ

	Sayfa No
Şekil 1. Stratejik Planı Hazırlama Süreci	8
Şekil 2. Durum Analizinin Bölümleri	10
Şekil 3. Kuruluşundan Bugüne Okulumuzun İsimleri	11
Şekil 4. Teşkilat Yapısı	20
Şekil 5. Stratejik Plan İzleme ve Değerlendirme Modeli	40
Şekil 6. İzleme ve Değerlendirme Sürecinin İşleyişi	41

KISALTMALAR

BİETŞM	: Bilgi İşlem ve Eğitim Teknolojileri Şube Müdürlüğü
DHŞM	: Destek Hizmetleri Şube Müdürlüğü
DÖŞM	: Din Öğretimi Şube Müdürlüğü
DYS	: Doküman Yönetim Sistemi
EBA	: Eğitim Bilişim Ağı
FATİH	: Fırsatları Artırma ve Teknolojiyi İyileştirme Hareketi
GZFT	: Güçlü, Zayıf, Fırsat, Tehdit
HBÖŞM	: Hayat Boyu Öğrenme Şube Müdürlüğü
İEŞM	: İnşaat ve Emlak Şube Müdürlüğü
MEBBİS	: Millî Eğitim Bakanlığı Bilişim Sistemleri
MEİS	: Millî Eğitim Bakanlığı İstatistik Modülü
MTEŞM	: Mesleki ve Teknik Eğitim Şube Müdürlüğü
OŞM	: Ortaöğretim Şube Müdürlüğü
ÖERŞM	: Özel Eğitim ve Rehberlik Şube Müdürlüğü
ÖYGŞM	: Öğretmen Yetiştirme ve Geliştirme Şube Müdürlüğü
PESTLE	: Politik,Ekonomik, Sosyal, Teknolojik, Yasal ve Çevre
TEŞM	: Temel Eğitim Şube Müdürlüğü

BÖLÜM 1:

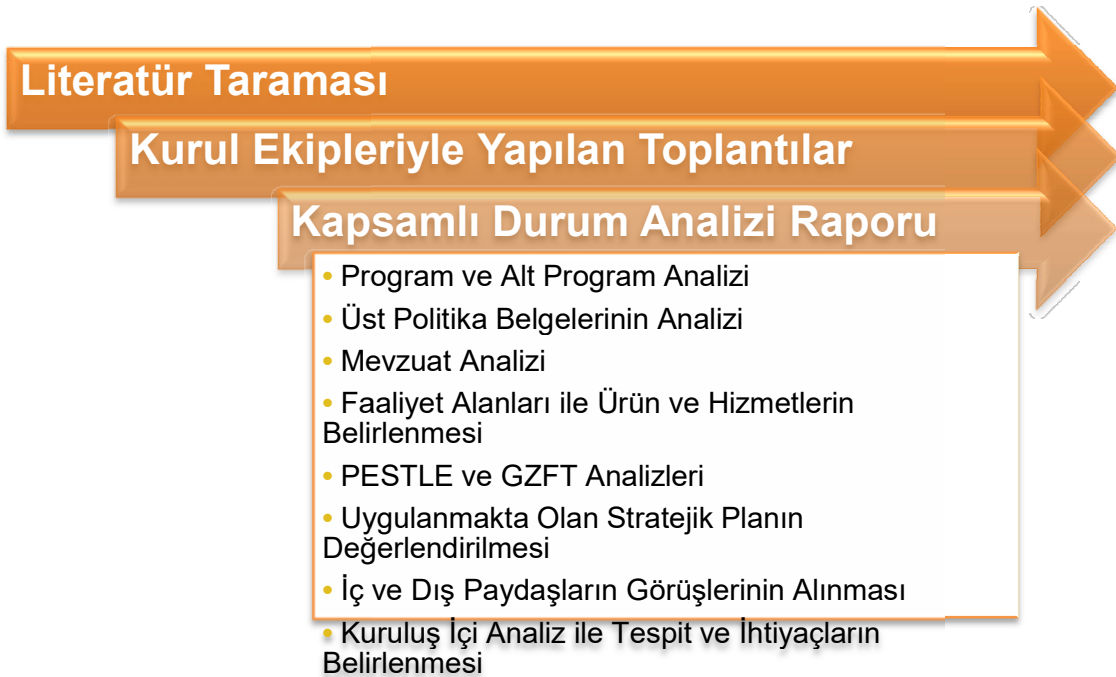
GİRİŞ VE STRATEJİK PLANI HAZIRLAMA SÜRECİ

Kamu Malî Yönetimi ve Kontrol Kanunu'nun "Stratejik planlama ve performans esaslı program bütçe" başlıklı 9. maddesi gereğince kamu idareleri; kalkınma planları, Cumhurbaşkanı tarafından belirlenen politikalar, programlar, ilgili mevzuat ve benimsedikleri temel ilkeler çerçevesinde geleceğe ilişkin misyon ve vizyonlarını oluşturmak, stratejik amaçlar ve ölçülebilir hedefler saptamak, performanslarını önceden belirlenmiş olan göstergeler doğrultusunda ölçmek ve bu sürecin izleme ve değerlendirmesini yapmak amacıyla, katılımcı yöntemlerle, stratejik plan hazırlamaktadır.

Başarılı bir stratejik planlamanın önemli adımları arasında plan hazırlık çalışmalarının belli bir sistematik yapı içerisinde yürütülmesi ve hazırlık sürecinde katılımcılığın yüksek düzeyde olması ile ekip çalışmasının sağlıklı bir şekilde gerçekleşmesi, yer almaktadır.

Stratejik plan hazırlık çalışmalarının başladığı, Bakanlık merkez ve taşra birimlerine 2022/21 sayılı Genelge ile duyurulmuştur. Genelge'de, stratejik yönetim anlayışının öneminden, planlamanın yasal dayanağından, MEB'in 2010-2014, 2015-2019 ve 2019-2023 Stratejik Planları ile kaydettiği ilerlemelerden bahsedilmiştir. Ayrıca, strateji geliştirme kurul ve stratejik planlama ekibi ile Millî Eğitim Bakanlığı 2024-2028 Stratejik Plan Hazırlık Programı Genelge eki olarak yer verilmiştir. Hazırlık Programı'nda ise 2024-2028 dönemi stratejik planı için Millî Eğitim Bakanlığı Stratejik Planlama Modeli'ne yer verilmiştir. Kazım Tunç İlkokulu bahsi geçen genelge ve hazırlık programlarını baz alarak; 2024-2028 Stratejik Planını; *literatür taraması, kurul ekipleriyle yapılan toplantılar, kapsamlı durum analizi raporu (program ve alt program analizi, üst politika belgelerinin analizi, mevzuat analizi, faaliyet alanları ile ürün ve hizmetlerin belirlenmesi, PESTLE ve GZFT analizleri, uygulanmakta olan stratejik planın değerlendirilmesi, iç ve dış paydaşların görüşlerinin alınması, kuruluş içi analiz ile tespit ve ihtiyaçların belirlenmesi)* doğrultusunda hazırlanmıştır.

Şekil 1. Stratejik Planı Hazırlama Süreci



1.1. KURUL VE EKİP

Millî Eğitim Bakanlığı, 2024-2028 Stratejik Plan Hazırlık Programı Genelgesi'ne göre, aşağıda belirtilen Strateji Geliştirme Kurulu ve Stratejik Plan Ekibi oluşturulmuştur. Ekip bilgileri aşağıdaki tabloda verilmiştir.

Strateji Geliştirme Kurulu: Okul müdürünün başkanlığında, bir okul müdür yardımcısı, bir öğretmen ve okul/aile birliği başkanı ile bir yönetim kurulu üyesi olmak üzere, 5 kişiden oluşan üst kurul kurulur.

Stratejik Plan Ekibi: Okul müdürü tarafından görevlendirilen ve üst kurul üyesi olmayan müdür yardımcısı başkanlığında, belirlenen öğretmenler ve gönüllü velilerden oluşur.

Tablo1.Strateji Geliştirme Kurulu ve Stratejik Plan Ekibi Tablosu

StratejiGeliştirmeKuruluBilgileri		Stratejik Plan Ekibi Bilgileri	
Adı Soyadı	Unvanı	Adı Soyadı	Unvanı
Süreyya YAPALIAL	Okul Müdürü	Gülşah AKSOY	Müdür Yardımcısı
Murat DEMİRCAN	Müdür Yardımcısı	Gökçen KÖKENEK	Sınıf Öğretmeni
Meral ÇEÇEN	Sınıf Öğretmeni	Meltem DURSUN BİLGİN	Rehber Öğretmen
Sabiha HAÇAT	Sınıf Öğretmeni	Tarık ŞAHİN	Sınıf Öğretmeni
Sevda SAYIN	Okul Aile Birliği Başkanı	Sinan ALSAÇ	Gönüllü Veli

BÖLÜM 2:

DURUM ANALİZİ

Stratejik planlama sürecinin ilk adımı olan “Durum Analizi”, okulumuzun “neredeyiz?” sorusuna cevap vermektedir. Okulumuzun geleceğe yönelik amaç, hedef ve stratejiler geliştirebilmesi için, öncelikle mevcut durumda hangi kaynaklara sahip olduğu ya da hangi yönlerinin eksik olduğu; ayrıca, okulumuzun/kurumumuzun kontrolü dışındaki olumlu ya da olumsuz gelişmelerin neler olduğu değerlendirilmiştir. Dolayısıyla bu analiz, okulumuzun/kurumumuzun kendisini ve çevresini daha iyi tanımasına yardımcı olacak ve stratejik planın sonraki aşamalarından daha sağlıklı sonuçlar elde edilmesini sağlayacaktır.

Durum analizi bölümünde, aşağıdaki hususlarla ilgili analiz ve değerlendirmeler yapılmıştır;

Şekil 2. Durum Analizinin Bölümleri



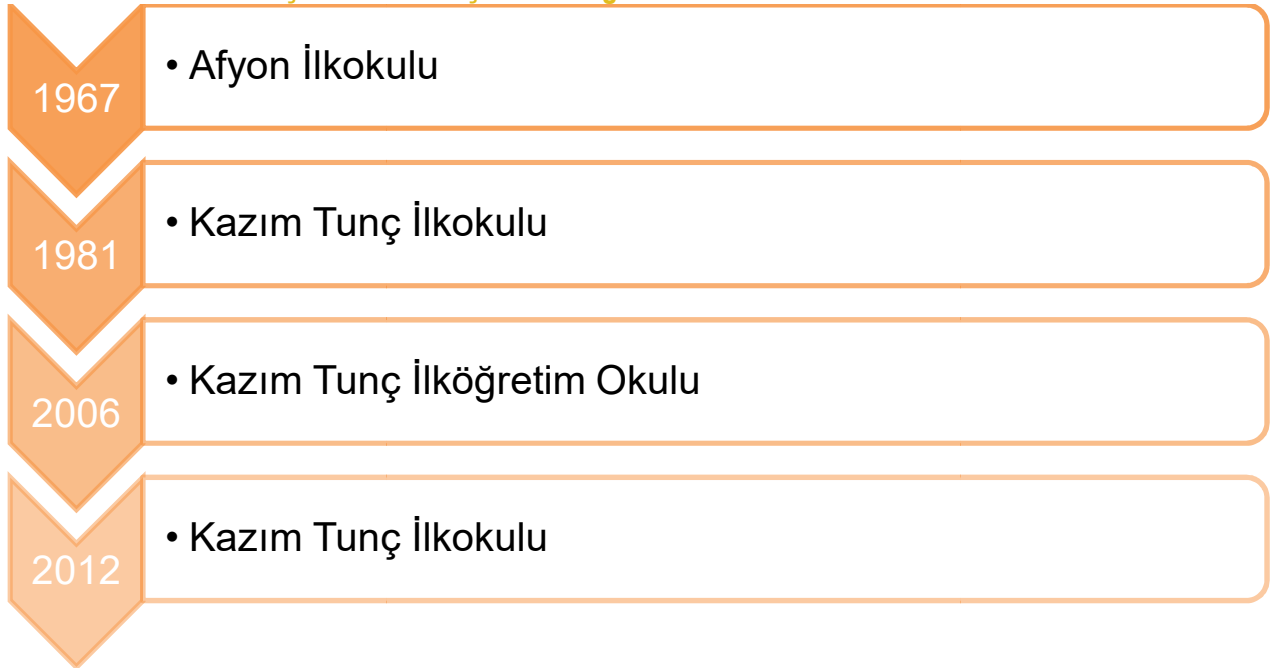
2.1.KURUMSAL TARİHÇE

Emekli Kurmay Albay Musa Kazım TUNÇ tarafından,11 Mart 1964 tarihinde İstanbul Maarif Müdürlüğü'ne verilen bir dilekçe ile,2500 m² arsa ve 30.000 TL bağışlanarak, 1964 yılında okulumuzun yapımına başlanmıştır.İl Daimi Encümeninin 914/908 sayılı kararı gereğince, Kartal-Maltepe-Bağlarbaşı mevkiinde inşa edilecek ilkokul için, Emekli Kurmay Albay Musa Kazım TUNÇ tarafından T.C. Merkez Bankası'nın 351450 numaralı hesabına, 46177 numaralı makbuz alındısıyla, 30.000 TL bağışlanarak, 18.04.1964 tarihinde hesaba yatırılmıştır.

Musa Kazım Tunç Beyefendi, Afyonkarahisar ilinden olması münasebetiyle, yaptırılacak olan mektebin adının "Afyon İlkokulu" olmasını istemiş ve İstanbul Maarif Müdürlüğü ile bir protokol yapmıştır. 09.11.1965 tarih ve 94126 sayılı Valilik emri ile 10 derslikli ilkokul inşaatı başlayan okulumuz, 1967-1968 öğretim yılında "Afyon İlkokulu" olarak eğitim ve öğretime başlamıştır. 1981 yılında ise okulun adı değiştirilerek,"Kazım Tunç İlkokulu" olmuştur.

Okulumuz 1997-1998 öğretim yılında ilköğretim okulu olarak eğitim öğretim vermeye başlamıştır. 1999 Marmara depreminde gördüğü hasar sebebiyle 2004 yılında yıkılıp yeniden yapılan okulumuz, 2006 yılında "Kazım Tunç İlköğretim Okulu" adını alarak, eğitim ve öğretim faaliyetine devam etmiştir. 2012 yılının Haziran ayında, 4+4+4 zorunlu eğitim sistemi düzenlemesi uyarınca yapılan okul dönüşümlerinden sonra, eğitim ve öğretim faaliyetlerine ilkokul olarak devam etmektedir. İstanbul Valiliği'nin 04.07.2022 tarih ve E-47213048-105.01-53263808 sayılı yazısı ve Valilik Onayı ile, okulumuz bünyesinde yer alan anasınıfları kurumumuzdan ayrılarak,"Bağımsız Anaokulu" haline dönüştürülmüştür.

Şekil 3. Kuruluşundan Bugüne Okulumuzun İsimleri



2.2. OKULUN MEVCUT DURUMU: TEMEL İSTATİSTİKLER

Okul Künyesi

Okulumuzun temel girdilerine ilişkin bilgiler altta yer alan okul künyesine ilişkin tabloda yer almaktadır.

Tablo2. Okul Künyesi Tablosu

İli: İstanbul		İlçe: Maltepe	
Adres:	AltayçeşmeMahallesi, Atatürk Caddesi. No:75	Coğrafi Konum (link)*:	http://meb.ai/U7skEtO
Telefon Numarası:	0216 352 03 46	Faks Numarası:	0216 305 88 26
E- Posta Adresi:	kazimtuncilkolu@gmail.com	Web Sayfası Adresi:	kazimtunc.meb.k12.tr
Kurum Kodu:	738554	Öğretim Şekli:	Tam Gün
Okulun Hizmete Giriş Tarihi:	1967	Toplam Çalışan Sayısı:	36
Öğrenci Sayısı:	Kız 425 Erkek 368 Toplam 793	Öğretmen Sayısı:	Kadın 27 Erkek 5 Toplam 32
Derslik Başına Düşen Öğrenci Sayısı:	33	Şube Başına Düşen Öğrenci Sayısı:	33
Öğretmen Başına Düşen Öğrenci Sayısı:	27	Şube Başına 30'dan Fazla Öğrencisi Olan Şube Sayısı:	18
Öğrenci Başına Düşen Toplam Gider Miktarı:	313	Öğretmenlerin Kurumdaki Ortalama Görev Süresi:	7

Öğrenme Ortamı Verileri

Okulumuza ait öğrenme ortamlarını gösterir tablo, altta verilmiştir.

Tablo 3. Öğrenme Ortamı Tablosu

Okul Alanları		Özel Alanlar		Var	Yok
Okul Kat Sayısı	4	Çok Amaçlı Salon	x		
Derslik Sayısı	24	Çok Amaçlı Saha	x		
Derslik Alanları (m²)	49	Kütüphane	x		
Kullanılan Derslik Sayısı	24	Fen Laboratuvarı			x
Şube Sayısı	24	Bilgisayar Laboratuvarı			x
İdari Odaların Alanı (m²)	75	İş Atölyesi			x
Öğretmenler Odası (m²)	49	Beceri Atölyesi			x
Okul Oturum Alanı (m²)	870	Pansiyon			x
Okul Bahçesi (Açık Alan)(m²)	3600	Satranç Odası	x		
Okul Kapalı Alan (m²)	4100	Konferans Salonu	x		
Kantin (m²)	43,70				
Tuvalet Sayısı	32				

Sınıf ve Öğrenci Bilgileri

Okulumuzda yer alan sınıfların durumlarına göre öğrenci sayıları, alttaki tabloda verilmiştir.

Tablo 4. Öğrenci Bilgileri Tablosu

	Kız	Erkek
Öğrenci Sayıları	425	368
Kaynaştırma Öğrencisi Sayıları	14	18
Yabancı Uyruklu Öğrenci Sayıları	2	4
Zümre Bazında Öğrenci Sayıları	1. Sınıflar	91
	2. Sınıflar	104
	3. Sınıflar	93
	4. Sınıflar	80

Öğrenci Başarı Bilgileri

Okulumuz öğrencilerinin, son dört yılda aldıkları Takdir ve Teşekkür belgesi durumlarını gösterir tablo, aşağıda verilmiştir.

Tablo 5. Akademik Başarı Tablosu

Öğretim Yılı	Belge Türü	Kız Öğrenci Sayısı	Erkek Öğrenci Sayısı
2019-2020 Öğretim Yılı	Takdir Belgesi	87	102
	Teşekkür Belgesi	9	16
2020-2021 Öğretim Yılı	Takdir Belgesi	106	82
	Teşekkür Belgesi	3	2
2021-2022 Öğretim Yılı	Takdir Belgesi	78	95
	Teşekkür Belgesi	19	18
2022-2023 Öğretim Yılı	Takdir Belgesi	81	132
	Teşekkür Belgesi		2

Sosyal, Kültürel, Bilimsel ve Sportif Başarı Verileri

Okulumuz öğrencilerinin son iki yılda elde ettiği sosyal, kültürel, bilimsel ve sportif başarı durumlarını gösterir tablo, aşağıda verilmiştir.

Tablo 6. Sosyal, Kültürel, Bilimsel ve Sportif Başarı Tablosu

Alan	Sayı
İlde Düzenlenen Yarışmalarda Alınan Derece Sayısı	2
İlçede Düzenlenen Yarışmalarda Alınan Derece Sayısı	19
Sporcu Lisanslı Öğrenci Sayısı	17

2.3. KAZIM TUNÇ İLKOKULU 2019-2023 STRATEJİK PLANIN DEĞERLENDİRİLMESİ

2019 yılında yürürlüğe giren Kazım Tunç İlkokulu 2019-2023 Stratejik Planı; stratejik plan hazırlık süreci, durum analizi, geleceğe yönelim, maliyetlendirme ile izleme ve değerlendirme olmak üzere, beş bölümden oluşturulmuştur. Bunlardan izleme ve değerlendirme faaliyetlerine temel teşkil eden stratejik amaç, stratejik hedef, performans göstergesi ve stratejilerin yer aldığı geleceğe yönelim bölümü eğitim ve öğretime erişim, eğitim ve öğretimde kalite ve kurumsal kapasite olmak üzere üç tema halinde yapılandırılmıştır. Söz konusu üç tema altında 5 stratejik amaç, 11 stratejik hedef, 88 performans göstergesine yer verilmiştir. Hazırlanan program doğrultusunda 12 aylık periyotlarla izleme-değerlendirme çalışması yürütülmüştür. Yılsonunda idare faaliyet raporu hazırlanarak, Maltepe İlçe Milli Eğitim Müdürlüğü ile paylaşılmıştır.

Faaliyet raporlarında, hedeflerin gerçekleşme düzeyleri, hizmet birimleri ile yapılan çalışmalar neticesinde tespit edilmiş; ilerleme sağlanan alanların yanı sıra, gerçekleşmeyen hedefler ve gerçekleşmeme nedenleri raporlanmıştır. 2 yıl boyunca ülkemiz başta olmak üzere tüm dünyayı etkisi altına alan COVID-19 salgını sebebiyle, bazı göstergelerin hedeflerin altında kaldığı, bazılarının ise uzaktan eğitime rağmen amacına ulaştığı, tespit edilmiştir.

2.4. MEVZUAT ANALİZİ

Kazım Tunç İlkokulu 5/1/1961 tarihli ve 222 sayılı İlköğretim ve Eğitim Kanunu, 14/6/1973 tarihli ve 1739 sayılı Millî Eğitim Temel Kanunu, 8/2/2007 tarihli ve 5580 sayılı Özel Öğretim Kurumları Kanunu, 30/5/1997 tarihli ve 573 sayılı Özel Eğitim Hakkında Kanun Hükmünde Kararname ile 10/7/2018 tarihli ve 30474 sayılı Resmî Gazete'de yayımlanan 1 sayılı Cumhurbaşkanlığı Teşkilatı Hakkında Cumhurbaşkanlığı Kararnamesininin 301 inci, 304 üncü ve 326 ncı maddelerine dayanılarak hazırlanan yönetmelik doğrultusunda çalışmalarını sürdürmektedir..

Bahsi geçen yönetmelik; okulöncesi ve ilköğretim kurumlarının işleyişi, öğrencilerin okula kabulü, kayıtları ve devam durumları, öğrenci başarısının değerlendirilmesi, sınıf geçme, personelin görev, yetki ve sorumlulukları, öğrenci davranışlarının değerlendirilmesi, komisyonlar ve mali hükümleri, belgeler, defter ve dosyaların düzenlenmesini kapsamaktadır.

2.5. ÜST POLİTİKA BELGELERİNİN ANALİZİ

Üst politika belgeleri analizi kapsamında, Millî Eğitim Bakanlığı görev alanına giren konular taranmış ve Millî Eğitim Bakanlığı 2023 Eğitim Vizyonu başta olmak üzere, temel üst politika belgeleri ve diğer üst politika belgeleri olarak, iki bölümde incelenmiştir.

Tablo 7: Üst Politika Belgeleri

Temel Üst Politika Belgeleri	Diğer Üst Politika Belgeleri
Kalkınma Planları	Diğer Kamu Kurum ve Kuruluşlarının Stratejik Planları
Orta Vadeli Programlar	Mesleki Eğitim Kurulu Kararları
Orta Vadeli Mali Planlar	Türkiye Yeterlilikler Çerçevesi
Cumhurbaşkanlığı Yıllık Programları	Ulusal ve Uluslararası Kuruluşların Eğitim ve Türkiye ile İlgili Raporları
Millî Eğitim Şura Kararları	İstanbul Valiliği Onaylı İlgili Raporları
MEB 2024-2028 Stratejik Planı	2024-2028 İstanbul Bölge Planı
İstanbul İl MEM 2024-2028 Stratejik Planı	Avrupa Birliği 2030 Dijital Pusulası
Maltepe İlçe MEM 2024-2028 Stratejik Planı	

Tablo 8. Üst Politika Belgeleri Analizi

Üst Politika Belgesi	İlgili Bölüm/Referans	Verilen Görevler/İhtiyaçlar
On İkinci Kalkınma Planı	Eğitim	658,659, Sayılı Amaç Maddeleri ve Bunlara Bağlı Politika ile Tedbir Maddeleri
	Çocuk	731.6, 732.1, 732.3, 732.5,733.1, 733.2, 738.2, 738.3,39.1,739.2,739.3,739.4,740.4,742.4,744.1 Sayılı Tedbir Maddeleri
	Engelli Hizmetleri	758.2, 758.3, 758.4, Sayılı Tedbir Maddeleri
	Kültür ve Sanat	783.1, 783.2, 785.1, 785.2, 785.3, 789.1,789.2 Sayılı Tedbir Maddeleri
	Spor	796.1, 796.2, 796.3, 799.2 Sayılı Tedbir Maddeleri
	Afet Yönetimi	833.6, 839.1, 839.3, 841.1 Sayılı Tedbir Maddeleri
	Sivil Toplum	940.3 Sayılı Tedbir Maddesi
Orta Vadeli Program (2024-2026)	Afet Yönetimi	1 Tedbir

2.6. FAALİYET ALANLARI İLE ÜRÜN VE HİZMETLERİN BELİRLENMESİ

Kazım Tunç İlkokulu 2024–2028 Stratejik Planı hazırlık sürecinde, okulumuzun faaliyet alanları ve hizmetlerinin belirlenmesine yönelik çalışmalar yapılmıştır. Bu kapsamda, birimlerin yasal yükümlülükleri, standart dosya planı incelenerek, okulumuzun hizmetleri tespit edilmiştir. Eğitim ve öğretim, rehberlik, bilimsel, kültürel, sanatsal ve sportif faaliyetler, ölçme ve değerlendirme, insan kaynakları yönetimi, araştırma ve geliştirme, proje ve protokoller, yönetim ve denetim ve fiziki ve teknolojik altyapı olmak üzere, sekiz faaliyet alanı altında gruplandırılmıştır.

Tablo 9. Faaliyet Alanları /Ürün ve Hizmetler Tablosu

Faaliyet Alanı	Ürün/Hizmetler
Eğitim-Öğretim Faaliyetleri	<ol style="list-style-type: none"> 1. Öğrencilerimizin okula devamının sağlanması 2. Öğrencilerimizin kayıt ve nakil işlemlerinin gerçekleştirilmesi 3. Yabancı uyruklu öğrencilerin eğitim ve öğretime ilişkin iş ve işlemlerin gerçekleştirilmesi. 4. İYEP'in uygulanması 5. Özel gereksinimi olan öğrencilerin destek eğitim almasının sağlanması 6. BİLSEM'de eğitim alabilecek öğrencilerin yönlendirilmesi 7. Öğrenci öğrenme kazanımları seviyesinin artırılması 8. Öğrencilerimizin bilişsel, fiziksel ve duygusal olarak çok boyutlu gelişimini önemseyen ve bilgiden çok görgüyü temel alan uygulamalar geliştirmesi
Rehberlik Faaliyetleri	<ol style="list-style-type: none"> 1. Eğitsel tanılama ve yönlendirme faaliyetlerinin yürütülmesi 2. Kişisel, eğitsel ve mesleki rehberlik faaliyetlerinin yürütülmesi 3. Psikososyal koruma, önleme ve müdahale hizmetlerinin verilmesi. 4. Özel politika gerektiren öğrencilerin eğitim öğretimle ilgili iş ve işlemlerinin yürütülmesi 5. Öğrencilerin mizaç, ilgi ve yeteneklerine uygun eğitimi alabilmelerine imkân veren işlevsel bir rehberlik yapılanmasının kurulması
Bilimsel, Kültürel, Sanatsal ve Sportif Faaliyetler	<ol style="list-style-type: none"> 1. Öğrencilere yönelik okul içinde bilimsel, kültürel, sanatsal ve sportif faaliyetlerin düzenlenmesi ve katılımın artırılması 2. Öğrencilere yönelik yerel, ulusal ve uluslararası düzeyde bilimsel, kültürel, sanatsal ve sportif faaliyetlerin katılımın teşvik edilmesi 3. Sosyal Etkinlik Modülü ile ilgili veri girişi, veriyi toplama, izleme değerlendirme ve modülün geliştirilmesi vb. iş ve işlemlerin yürütülmesi. 4. Okuma kültürünün geliştirilmesine yönelik çalışmaların yürütülmesi 5. Eğitim ve öğretim faaliyetlerinde bilişim teknolojileri ile bilişim ürünlerinin kullanılmasına yönelik çalışmalar yürütülmesi
İnsan Kaynakları Faaliyetleri (Mesleki gelişim faaliyetleri, personel etkinlikleri...)	<ol style="list-style-type: none"> 1. Okul Temelli Mesleki Gelişim Çalışmalarının artırılması
Ölçme Değerlendirme Faaliyetleri	<ol style="list-style-type: none"> 1. Öğretim programlarında yer alan kazanımların edinme düzeyinin belirlenmesi
Fiziki ve Teknolojik Altyapı	<ol style="list-style-type: none"> 1. Okul binasındaki mevcut alanların niteliklerinin artırılması 2. Eğitim ortamlarının temizlik ve düzen standartlarının iyileştirilmesi 3. Okulun ulusal standartlara uygun olarak sertifikalandırılması
Yönetim ve Denetim	<ol style="list-style-type: none"> 1. Stratejik Planın hazırlanması, uygulanması izlenip değerlendirilmesi ve faaliyet raporlarının hazırlanması 2. Genel evrak ve arşiv faaliyetlerinin yürütülmesi
Araştırma Geliştirme Faaliyetleri	<ol style="list-style-type: none"> 1. Çocuk kulüplerinde kodlama derslerine ağırlık verilmesi

2.7. PAYDAŞ ANALİZİ

Paydaş analizi katılımı sağlamanın en önemli aracıdır. İdarenin etkileşim içerisinde olduğu tarafların stratejik planla ilgili görüşlerin dikkate alınması ve okul hizmetlerinden yararlananların ihtiyaçları doğrultusunda şekillendirilmesi; stratejik planın paydaşlar tarafından sahiplenilmesini ve başarı düzeyinin artırılmasını sağlar. Eğitim açısından paydaş, bir okulun ürün ve hizmetleriyle ilgili olan, okuldan doğrudan veya dolaylı ilişkili, olumlu ya da olumsuz yönde etkilenen veya okulu etkileyen tüm tarafları içerir.

Kurumumuzun temel paydaşları öğrenci, veli ve öğretmen olmakla birlikte, eğitimin dışsal etkisi nedeniyle, okul çevresinde etkileşim içinde bulunan geniş bir paydaş kitlesi bulunmaktadır. Paydaşlarımızın görüşleri anket, toplantı, dilek ve istek kutuları, elektronik ortamda iletilen önerilerde dâhil olmak üzere, çeşitli yöntemlerle, sürekli olarak alınmaktadır. Bununla birlikte, stratejik plan yapım sürecinde, iç ve dış paydaşlara yönelik anketler hazırlanmıştır. Hazırlanan anketler çevrimiçi araçlarla öğretmen, veli ve öğrencilere iletilerek, uygulanması sağlanmıştır. Öğretmen anketine 33 kişi, öğrenci anketine (Sadece 4. sınıflara uygulanmıştır) 104 kişi, veli anketine 398 kişinin katıldığı görülmüştür. Anketlere verilen cevapların analiz bulguları raporlaştırılmıştır. İç ve dış paydaş anketlerinden elde edilen bulgulardan; durum analizi aşamasında GZFT ve PESTLE analizlerinde; geleceğe yönelim aşamasında da sorun alanları, hedef ve stratejiler, riskler, tespitler, ihtiyaçların belirlenmesi sürecinde faydalanılmıştır.

Paydaş anketlerine ilişkin ortaya çıkan temel sonuçlara altta yer verilmiştir:

Tablo 10. Öğrenci Anketi Sonuçları

2023-2024 Eğitim-Öğretim Yılı Kazım Tunç İlkokulu Öğrenci Anketi Sonuçları		
Sıra No	Göstergeler	Sonuçlar (%)
1	Okulumu seviyorum.	93,2
2	Okulumda kendimi güvende hissediyorum.	93,2
3	Okulumun içi ve bahçesi temizdir	67
4	Öğretmenim adildir.	91,2
5	Öğretmenim benimle ilgileniyor.	91,3
6	Yardıma ihtiyacım olursa öğretmenim bana yardım eder.	95,2
7	Öğretmenim derse katılmamı sağlar.	94,1
8	Öğretmenim dersleri farklı araçlar kullanarak anlatır.	89,2
9	Okul kantininde yeterli ve sağlıklı yiyecekler var.	31,3
10	Okulda ders dışı eğlenceli etkinlikler var.	87,2
11	Teneffüslerde ihtiyaçlarımı giderebiliyorum.	87,3
12	Öğretmenim her gün beni çok çalıştırıyor.	67,9
Genel Değerlendirme		

Tablo 11. Öğretmen Anketi Sonuçları

2023-2024 Eğitim-Öğretim Yılı Kazım Tunç İlkokulu Öğretmen Anketi Sonuçları		
Sıra No	Göstergeler	Sonuçlar (%)
1	Okulun misyonu ve vizyonunu tam olarak anlıyorum.	94
2	Okulda eğitim ve yönetim kalitesi sürekli olarak gelişiyor.	75,7
3	Okul temiz ve hijyeniktir.	72,8
4	Okul, öğrencilerin ve personelin güvenliğini sağlamak için uygun güvenlik önlemleri alır.	87,9
5	Okul, yeni kabul edilen öğrencilere uygun desteği sağlar.	90,9
6	Okulumuz mesleki yeterliliğimi geliştirmek için eğitim fırsatları sunuyor.	84,9
7	Okul yönetimiz öğretmenleri etkin bir şekilde yönlendirir.	97
8	Okulumuz, öğrencilerin öğrenme ilgisini uyandıracak bir öğrenme ortamı oluşturmuştur.	90,9
9	Etkili bir öğretmen olmak için ihtiyaç duyduğum kaynaklara erişimim var.	84,4
10	Bana sunulan kaynakları kullanmak için gerekli eğitime sahibim.	97
11	Okulumuzun, farklı ihtiyaçları olan öğrencileri desteklemek için etkin bir politikası vardır.	87,9
12	Okulumuz müfredat uygulamasını etkin bir şekilde izler.	97
13	Okulumuz, velilere uygun etkinlikler düzenlemektedir.	97
14	Diğer öğretmenlerle iş birliği yaparım.	84,9
15	Okul personeli arasında dostane bir ilişki sürdürülür.	84,8
16	Takım ruhumuz ve moralimiz yüksek.	87,9
17	Okulumuza aidiyet hissediyorum	81,9
Genel Değerlendirme		

Tablo 12. Veli Anketi Sonuçları

2023-2024 Eğitim-Öğretim Yılı Kazım Tunç İlkokulu Veli Anketi Sonuçları		
Sıra No	Göstergeler	Sonuçlar (%)
1	Okulun misyonu ve vizyonunu tam olarak anlıyorum.	81,7
2	Okulda eğitim ve yönetim kalitesi sürekli olarak gelişiyor.	76,4
3	Okul temiz ve hijyeniktir.	74,5
4	Okul, öğrencilerin ve personelin güvenliğini sağlamak için uygun güvenlik önlemleri alır.	87,8
5	Okul, yeni kabul edilen öğrencilere uygun desteği sağlar.	79,7
6	Okul, çocuğumun okumaya olan ilgisini geliştirmesine yardımcı olabilir.	87,3
7	Okul çocuğumun öğrenme ilgisini güçlendiriyor.	85,8
8	Okul çocuğumun ahlaki gelişimini teşvik edebilir.	81,5
9	Okulda kullanılan değerlendirme yöntemleri çocuğumun gelişimini tüm yönleriyle anlamama yardımcı oluyor.	80,2
10	Okul, çocuğumun öğrenme performansı ve gelişimi hakkında beni iyi bilgilendiriyor.	86,1
11	Okul çocuğuma duygusal rahatsızlık ve öğrenme güçlükleri ile karşılaştığında yeterli desteği ve rehberlik sağlar.	72,5
12	Öğretmenlerin benimle iletişim kurma yöntemlerinden memnunum.	88,5
13	Herhangi bir problem durumunda müdür endişelerime cevap veriyor.	74,7
14	Okulda, velilerin ihtiyaçlarına uygun eğitim faaliyetleri düzenlenir.	78,9
15	Okul, çocukların gelişimini desteklemek için velilerle iyi bir ilişki kurar.	82,7
16	Okul, aktif veli katılımını teşvik eder.	88,3
17	Okulun veli etkinliklerine aktif olarak katılırım.	57,7
18	Bir veli olarak okula aidiyet hissediyorum.	79
19	Çocuğumun ev ödevlerini tamamlamasını sağlarım.	99,5
20	Çocuğumu okumaya teşvik ederim.	99
21	Çocuğumun her gün okula gitmesini sağlarım.	99,5
22	Çocuğumun eğitiminde aktif bir ortağım.	99,9
Genel Değerlendirme		

Teknolojik Yapı

Her türlü iş ve işlemin başlatılması, yürütülmesi ve sonuçlandırılması aşamalarında, teknolojiden azami düzeyde yararlanmaktadır.

Modüler bir yapıda kurgulanmış olan Millî Eğitim Bakanlığı Bilgi İşlem Sistemi ([MEBBİS](#)) ile kurumsal ve bireysel iş ve işlemlerin büyük bölümü yürütülmektedir. Aynı zamanda sistemde personel ve öğrencilerin bilgileri bulunmaktadır. MEBBİS aracılığıyla Devlet Kurumları, Yatırım İşlemleri, MEİS, e-Burs, TEFBİS, Sınav,Yönetici, e-Okul, Veli Bilgilendirme Sistemi gibi modüllere ulaşılarak, çalışmalar yürütülmektedir. Ayrıca MEBBİS kanalıyla merkez ve taşra teşkilatının bütün iş ve işlemleri için birimler arasında iletişim ağı kurulmuştur. Bakanlık resmi yazışmaları, elektronik ortamda, Doküman Yönetim Sistemi (DYS) üzerinden yapılmaktadır.

Bununla beraber,Fatih Projesi'nin yürütüldüğü okulumuzda bulunan çalışır durumdaki donanım malzemesine ilişkin bilgiye, alttaki tabloda yer verilmiştir.

Tablo 14. Teknolojik Araç-Gereç Durumu

Teknolojik Araçlar			
Akıllı Tahta Sayısı	24	TV Sayısı	1
Masaüstü Bilgisayar Sayısı	1	Yazıcı Sayısı	4
Taşınabilir Bilgisayar Sayısı	33	Fotokopi Makinası Sayısı	1
Projeksiyon Sayısı	3	İnternet Bağlantı Hızı	ADSL(24)

Mali Kaynaklar

Kurumumuzun finans kaynakları ve mali durumuna ilişkin tahmini bütçesi, Tablo 15'te gösterilmiştir.

Tablo 15. Mali Kaynaklar Tablosu

Bütçe Kaynakları	2022 – 2023	2023 – 2024
MEB Ödenekleri	0.00 TL	70.000,00 TL
Okul Aile Birliği Gelirleri	1.255.545,83 TL	1.500.000,00 TL
Kantin ve Yemekhane Gelirleri	69.840,00 TL	87.300,00 TL
Çocuk Kulübü Aktarım Gelirleri	240.00,00 TL	160.000,00 TL

2.9. DIŐ ÇEVRE ANALİZİ(POLİTİK, EKONOMİK, SOSYAL, TEKNOLOJİK, YASAL VE ÇEVRESEL ANALİZ)

PESTLE Analizi

PESTLE analizi ile okulumuz üzerinde etkili olan veya olabilecek politik, ekonomik, sosyokültürel, teknolojik, yasal ve ekolojik dış etkenlerin tespit edilmesi amaçlanmıştır. Söz konusu etkenlerin tespit edilmesinde, PESTLE matrisinden yararlanılmıştır.

Tablo 16. PESTLE Analizi

Etkenler	Tespitler		İdareye Etkisi
	Etkenler/Sorunlar	Fırsatlar	Tehditler
Politik	İlimizin büyükşehir statüsünde olması	<ul style="list-style-type: none"> ✓ Mahalli hizmetler çokluğu ✓ STK sayısının çokluğu ✓ Üniversite sayısının çokluğu 	<ul style="list-style-type: none"> ✓ Okul çevresinde yer alan işyerlerinin fazla olması nedeniyle anne babanın işyeri mazeretinden gelen öğrenci sayısının fazla olması buna bağlı sınıf mevcutlarının yüksek olması
Ekonomik	Okullara ayrılan eğitim ödeneğinin yetersiz olması	<ul style="list-style-type: none"> ✓ İlimizin sanayi kenti olması, eğitim yatırımlarına katkılarının olması 	<ul style="list-style-type: none"> ✓ Öğrencilerin kaliteli eğitime ve sağlıklı fiziksel alanlara erişiminin güçleşmesi
	Coğrafi Konum	<ul style="list-style-type: none"> ✓ İstanbul'un coğrafi avantaj, sahip olduğu zengin ekonomik çeşitlilik 	<ul style="list-style-type: none"> ✓ Nüfusun kalabalık olması sebebiyle derslik başına düşen öğrenci sayısının fazlalığı
Sosyo-Kültürel	Sosyal ilişkilerin zayıflaması	<ul style="list-style-type: none"> ✓ Öğrencilerin dijital araçlar vasıtasıyla dünyanın her yeri ile iletişim halinde olması 	<ul style="list-style-type: none"> ✓ Bireyselleşme ile insanların yalnızlaşmasının ruhsal ve bedensel rahatsızlıkları beraberinde getirmesi.
Teknolojik	Teknolojinin okul içinde ve dışında kullanımı	<ul style="list-style-type: none"> ✓ Eğitim faaliyetlerine ve bilgi erişimine ilişkin fırsat eşitliğinin sağlanması 	<ul style="list-style-type: none"> ✓ Siber zorbalık ve dijital bağımlılık ✓ Öğrencilerinin sosyal gelişmelerinin olumsuz etkilenmesi
Legal (Yasal)	İklim değişikliği ile ilgili politikalar	<ul style="list-style-type: none"> ✓ Öğrencilerde çevre bilinci oluşmasına katkı sağlaması 	
Ekolojik	Birçok ili etkileyen depremlerin yaşanması		<ul style="list-style-type: none"> ✓ Eğitime erişimin engellenmesi ✓ Göçle gelen öğrencilerle birlikte sınıf mevcutlarının artması
	Ekolojik Çeşitlilik	<ul style="list-style-type: none"> ✓ Okulumuzun bulunduğu ilçede orman ve denizin bir arada olması 	

2.10.GÜÇLÜ VE ZAYIF YÖNLER İLE FIRSATLAR VE TEHDİTLER (GZFT) ANALİZİ

Okulumuzun temel istatistiklerinde verilen okul künyesi, çalışan bilgileri, bina bilgileri, teknolojik kaynak bilgileri ve gelir gider bilgileri ile paydaş anketleri sonucunda ortaya çıkan sorun ve gelişime açık alanlar iç ve dış faktör olarak değerlendirilerek GZFT tablosunda belirtilmiştir. Dolayısıyla olguyu belirten istatistikler ile algıyı ölçen anketlerden çıkan sonuçlar tek bir analizde birleştirilmiştir.

Kurumun güçlü ve zayıf yönleri donanım, malzeme, çalışan, iş yapma becerisi, kurumsal iletişim gibi çok çeşitli alanlarda kendisinden kaynaklı olan güçlülükleri ve zayıflıkları ifade etmektedir ve ayırmada temel olarak okul müdürü/müdürlüğü kapsamından bakılarak iç faktör ve dış faktör ayrımı yapılmıştır.

Tablo 17. GZFT Analizi

GÜÇLÜ YÖNLER	
1. Öğrencilerin hazır bulunuşluk düzeyinin iyi olması	7. Her sınıfta etkileşimli tahtanın olması
2. Yeniliğe ve gelişmeye açık öğretmen kadrosu	8. Yönetimin adil olması
3. Bilgi ve iletişim teknolojilerinin eğitim ve öğretim süreçlerinde iyi düzeyde kullanılması	9.OAB'nin iş birliğine açık olması
4. Sosyal, kültürel ve sportif faaliyetlerin çeşitliliği ve verimliliği	10. Çocuk kulüplerinin çok olması
5. Velilerin ihtiyaç olduğunda öğretmenlere yardımcı olmaya istekli olması	11. Temizlik ve hijyene dikkat ediliyor olması
6. Okulun İSG açısından güvenli olması	12. Okul bahçesinde çocukların sağlıklı yaşam becerileri ve alışkanlıklar edinmelerini sağlayacak geleneksel çocuk oyun alanları, sahalar ve parkların olması
ZAYIF YÖNLER	
1. Derslik ve öğretmen başına düşen öğrenci sayısının fazla olması	6. Rehberlik odasının bir tane olması.
2. Öğrenciler arasında teknolojik araçlara bağımlılığın artması	7. Revir bulunmaması
3. Güvenlik görevlisinin olmaması	8.Yardımcı hizmetler personeli ve güvenlik personeli yetersizliği
4. Özel eğitime ihtiyacı olan öğrencilerin velilerinden gelen desteğin az olması	9. Yardımcı hizmetli (maaş sigorta vb) ödemelerinin OAB bütçesinin büyük bir kısmını kapsıyor olması
5. Velilerin çözüm değil, sorun odaklı olması	10. Velilerin öğretmen görüşme saatlerinde kendilerine ayrılan süreye riayet etmemesi
FIRSATLAR	
1. Teknolojik imkanların gelişmesi ve gelişen teknolojilerin eğitimde kullanılabilirliğinin artması	4. Eğitim ve öğretimin niteliğinin artırılması ve erişimin kolaylaştırılması için teşvik mekanizmalarının varlığı
2. Hayırseverlerin eğitim ve öğretime katkı sağlaması	5. Kaliteli eğitim ve öğretime ilişkin talebin artması
3. Okulumuza ulaşım kolay olması	
TEHDİTLER	
1. Ödeneklerin yetersiz olması	7. Ebeveynlik tutumları arasında farklılıkların bulunması
2. Değişen ekonomik koşullar	8. Sanatsal, kültürel ve sportif faaliyetlere katılma alışkanlığının toplumsal açıdan yetersiz olması
3. Afetlere karşı dirençli olmayan yapılar	9.Sosyo-ekonomik eşitsizliklerin varlığı
4. Dijital bağımlılık	10. İş yükünün verdiği psikolojik baskı
5. Ailevi problemleri olan öğrencilerin bulunması	11. Ders kitaplarında öğrenci kazanımlarını destekleyecek etkinliklerin azaltılmış olması
6. Ebeveynlik tutumları arasında farklılıkların bulunması	

2.11. TESPİTLER VE İHTİYAÇLARIN BELİRLENMESİ

Tespitler ve sorun alanları, önceki bölümlerde verilen durum analizi aşamalarında öne çıkan, durum analizini özetleyebilecek türde ifadelerden oluşmaktadır. İhtiyaçlar ise, bu tespitler ve sorun alanları dikkate alındığında ortaya çıkan ihtiyaçları ve gelişim alanlarını ortaya koymaktadır. Durum analizinde yer alan her bir bölümde yapılan analizler sonucunda belirlenmiş olan tespitler ve ihtiyaçlardan yola çıkılarak, okulumuz stratejik planının mimarisi oluşturulmuştur.

BÖLÜM III:

GELECEĞE BAKIŞ

Okul Müdürlüğümüzün misyon, vizyon, temel ilke ve değerlerinin oluşturulması kapsamında öğretmenlerimiz, öğrencilerimiz, velilerimiz, çalışanlarımız ve diğer paydaşlarımızdan alınan görüşler, sonucunda stratejik plan hazırlama ekibi tarafından oluşturulan Misyon, Vizyon, Temel Değerler; Okulumuz Üst Kurulu'na sunulmuş ve Üst Kurul tarafından onaylanmıştır.

3.1. MİSYONUMUZ

Sevgi, saygı ve güven ortamında “başarma azmi” ve “geleceği şekillendirme sorumluluğu” ile mükemmelle ulaşmak için, sürekli gelişimle eğitim-öğretimde öncü olmak.

3.2. VİZYONUMUZ

Mükemmel bir dünya için kendini ve toplumu sürekli geliştiren “mutlu” ve “özgür” insan yetiştirmektir.

3.3. TEMEL DEĞERLERİMİZ

- Fırsat Eşitliği
- Estetik Duyarlılık
- Çevreye ve Canlıların Hayatı Hakkına Duyarlılık
- Milli ve Manevi Değerlere Bağlılık
- Analitik Bakış ve Eleştirel Düşünce
- Katılımcılık
- Tarafsızlık, Hesap Verebilirlik ve Şeffaflık
- Sorumluluk
- Liyakat

3.4. AMAÇ VE HEDEFLERE İLİŞKİN MİMARİ

Amaç 1: Temel eğitimde fırsat eşitliği ve eğitime erişimin sağlandığı, öğretim süreçleri ve eğitim ortamlarının etkin kullanıldığı bir ekosistem inşa ederek öğrencileri çağın gerektirdiği evrensel yeterliliklere sahip, milli ve manevi değerleri benimsemiş sağlıklı ve mutlu bireyler olarak yetiştirmek.

Hedef 1.1: Temel eğitimde fırsat eşitliğini sağlayarak eğitime erişimi artırmaya yönelik iyileştirmeler hayata geçirilecektir.

Hedef 1.2: Temel eğitimde bilimsel, sosyal, sportif, kültürel, sanatsal ve toplumsal hizmet gibi alanlarda etkinliklere katılım oranı artırılacak ve sürekli öğrenmeye teşvik etmek amacıyla öğrencilere okuma kültürü kazandırılacaktır.

Hedef 1.3: İlkokul ve ortaokulda öğrenme kayıplarını azaltmaya yönelik destekleyici mekanizmalar güçlendirilecektir.

Amaç 2: Farklılıkları dikkate alan bir özel eğitim ve rehberlik anlayışıyla öğrencilerin, eğitim ve yaşam süreçlerindeki potansiyellerini en üst düzeye çıkaracak ve özel gereksinimli bireylerin toplumla bütünleşmelerini sağlayacak bilgi ve beceriler ile ilgi ve yetenekleri doğrultusunda gelişimlerini destekleyecek fiziki, beşerî ve teknolojik imkânları artırmak.

Hedef 2.1: Öğrencilerin bireysel özelliklerine ve öğrenme ihtiyaçlarına uygun fiziksel ve beşerî iyileştirmeler sağlanarak eğitime erişimleri artırılacaktır.

Hedef 2.2: Akademik, sosyal, duygusal ve mesleki gelişim alanlarında sunulan rehberlik hizmetleri desteklenecektir.

Amaç 3: Türkiye Yüzyılı inşasında milli, manevi ve kültürel değerlerini özümsemiş; çağın gereklerine uygun bilgi, beceri, tutum ve davranışlar ile demokratik anlayışa ve millî şura sahip şahsiyetli ve üretken öğrenciler yetiştirmek.

Hedef 3.1: Sürdürülebilir kalkınma hedeflerine uygun bir yaklaşımla çevre ve iklim değişikliği konusunda farkındalığın artırılması sağlanacaktır.

Hedef 3.2: Eğitim öğretim programları çağın gerektirdiği beceriler, güncel gelişmeler, Türkçenin doğru ve güzel kullanımını destekleyecek şekilde millî-manevi değerler temelinde öğrencilerin seviyesine uygun şekilde uygulanacak, e-çeriklerle bir bütün olarak sunulan ders kitapları ve eğitim araçlarının etkili şekilde kullanılması sağlanacaktır.

Hedef 3.3: Teknolojinin eğitim sistemine daha fazla uyarlanması amacıyla dijital içeriklerin kullanımı artırılacak ve dijital öğretmen yeterlikleri doğrultusunda öğretmenlerin dijital becerilerinin gelişmesi için mahalli hizmet içi eğitim programlarına katılmaları teşvik edilecektir.

Amaç 4: Türkiye Yüzyılı vizyonu doğrultusunda fiziki ve teknolojik altyapısıyla güçlü, nitelikli personelle eğitime erişimi ve eğitimde kaliteyi artıracak, etkin ve hesap verebilen kurumsal yapıyı geliştirmek.

Hedef 4.1: Öğretmenlik mesleğinin niteliğinin ve toplumsal statüsünün güçlendirilmesi, öğretmen niteliklerinin artırılması için çalışmalar yapılacaktır.

3.5. AMAÇ, HEDEF, GÖSTERGE VE STRATEJİLER

Bu bölümde Müdürlüğümüz 2024-2028 Stratejik Planı'nın amaç, hedef, hedef kartı ve stratejilerine yer verilmiştir.

Okulumuzun 2024-2028 Stratejik Planı'nda 4 tematik yapı doğrultusunda amaçlar, hedefler, göstergeler ve stratejiler belirlenmiştir.

Bu kapsamda;

- **Temel Eğitim Teması;**3hedef ve bu hedeflere ilişkin 8 performans göstergesi ile 10 strateji,
- **Özel Eğitim ve Rehberlik Teması;**2 hedef ve bu hedeflere ilişkin 4performans göstergesi ile 5 strateji,
- **Öğrenme Kazanımları Teması;**3 hedef ve bu hedeflere ilişkin 5 performans göstergesi ile 6 strateji,
- **Kurumsal Kapasite Teması;**1 hedef ve bu hedeflere ilişkin 1 performans göstergesi ile 2 strateji,

olmak üzere, okulumuzun 2024-2028 Stratejik Planı'nda toplam **4 Tematik Amaç, 9 Hedef, 18 Performans Göstergesi ve 23 Strateji** bulunmaktadır.

Söz konusu tematik amaçlar, hedefler, performans göstergeleri ve stratejiler, her temanın kendi kartında, aşağıdaki tablolarda ayrıntılı şekilde yer almaktadır.

Amaç 1: Temel eğitimde bütün öğrenciler için fırsat eşitliği ve eğitime erişimin sağlandığı, öğretim süreçleri ve eğitim ortamlarının etkin kullanıldığı bir ekosistem inşa ederek öğrencileri çağın gerektirdiği evrensel yeterliliklere sahip, milli ve manevi değerleri benimsemiş sağlıklı ve mutlu bireyler olarak yetiştirmek.

Hedef 1.1: Temel eğitimde fırsat eşitliğini sağlayarak, eğitime erişimi artırmaya yönelik iyileştirmeler hayata geçirilecektir.

Amaç 1		<i>Temel eğitimde tüm öğrenciler için fırsat eşitliği ve eğitime erişimin sağlandığı, öğretim süreçleri ve eğitim ortamlarının etkin kullanıldığı bir ekosistem inşa ederek öğrencileri çağın gerektirdiği evrensel yeterliliklere sahip, milli ve manevi değerleri benimsemiş sağlıklı ve mutlu bireyler olarak yetiştirmek.</i>						
Hedef 1.1		Temel eğitimde fırsat eşitliğini sağlayarak eğitime erişimi artırmaya yönelik iyileştirmeler hayata geçirilecektir.						
Amacın İlgili Olduğu Program/Alt Program Adı		TEMEL EĞİTİM						
Amacın İlgili Olduğu Alt Program Hedefi		Eğitime Erişim ve Fırsat Eşitliği						
Performans Göstergeleri		Hedefe Etkisi (%)	Başlangıç Değeri	2024	2025	2026	2027	2028
PG 1.1.1 Temel eğitimde okullaşma oranı (%)	6-9 yaş	50	94,7	94,7	95	95,2	95,5	96
PG 1.1.2 Öğrenci sayısı 30'dan fazla olan şube oranı (%)	İlkokul	50	75	75	80	85	85	85
Sorumlu Birim		Temel Eğitim Hizmetleri Şubesi						
İş Birliği Yapılacak Birimler		İEŞM, BİETŞM, DÖŞM, DHŞM						
Stratejiler	S 1.1.1	Okula kayıt konusunda mevcut durum gözden geçirilerek yasal düzenlemelerin etkin bir şekilde uygulanması sağlanacaktır.						
	S 1.1.2	Öğrencilerin şube ve öğretmen seçiminin sistem üzerinden otomatik olarak yapılması sağlanacaktır.						
Riskler		<ul style="list-style-type: none"> • Yurt içi ve yurt dışı göç hareketlerinin nüfus dağılımını olumsuz etkilemesi • Sınıf mevcudunun fazla olmasının öğrencilerin bütüncül gelişim ihtiyaçlarına cevap vermeyi güçleştirilmesi 						
Maliyet Tahmini		10.000 TL						
Tespitler		<ul style="list-style-type: none"> • Nüfus hareketleri ve doğa kaynaklı afetler sonucunda derslik ihtiyacının oluşması 						
İhtiyaçlar		<ul style="list-style-type: none"> • Okul/kurum standartlarının gelişmeler doğrultusunda yeniden yapılandırılması 						

Amaç 1: Temel eğitimde bütün öğrenciler için fırsat eşitliği ve eğitime erişimin sağlandığı, öğretim süreçleri ve eğitim ortamlarının etkin kullanıldığı bir ekosistem inşa ederek öğrencileri çağın gerektirdiği evrensel yeterliliklere sahip, millî ve manevî değerleri benimsemiş sağlıklı ve mutlu bireyler olarak yetiştirmek.

Hedef 1.2: Temel eğitimde bilimsel, sosyal, sportif, kültürel, sanatsal ve toplumsal hizmet gibi alanlarda etkinliklere katılım oranı artırılacak ve sürekli öğrenmeye teşvik etmek amacıyla öğrencilere okuma kültürü kazandırılacaktır.

Amaç 1		<i>Temel eğitimde tüm öğrenciler için fırsat eşitliği ve eğitime erişimin sağlandığı, öğretim süreçleri ve eğitim ortamlarının etkin kullanıldığı bir ekosistem inşa ederek öğrencileri çağın gerektirdiği evrensel yeterliliklere sahip, millî ve manevî değerleri benimsemiş sağlıklı ve mutlu bireyler olarak yetiştirmek.</i>						
Hedef 1.2		Temel eğitimde bilimsel, sosyal, sportif, kültürel, sanatsal ve toplumsal hizmet gibi alanlarda etkinliklere katılım oranı artırılacak ve sürekli öğrenmeye teşvik etmek amacıyla öğrencilere okuma kültürü kazandırılacaktır.						
Amacın İlgili Olduğu Program/Alt Program Adı		TEMEL EĞİTİM						
Amacın İlgili Olduğu Alt Program Hedefi		İlkokul						
Performans Göstergeleri		Hedefe Etkisi (%)	Başlangıç Değeri	2024	2025	2026	2027	2028
PG 1.2.1 Temel eğitimde en az bir sosyal etkinliğe katılan öğrenci oranı (%)	İlkokul	25	80	80	85	90	92	95
PG 1.2.2 Öğrenci başına okunan kitap sayısı	İlkokul	25	20	22	23	24	25	26
PG 1.2.3 Okuma kültürünü artırmaya yönelik düzenlenen etkinliklere katılan öğrenci oranı (%)		25	50	55	60	62	63	65
PG 1.2.4 Geleneksel çocuk oyunlarına yönelik bahçe düzenlemesi	İlkokul	25	100	100	100	100	100	100
Sorumlu Birim		Temel Eğitim Hizmetleri Şubesi						
İş Birliği Yapılacak Birimler		İEŞM, BİETŞM, DHŞM, DÖŞM, HBÖŞM						
Stratejiler	S 1.2.1	Temel eğitim okulları arasında yarışmalar ve etkinlikler düzenlenecektir.						
	S 1.2.2	Türkiye Yüzyılı perspektifinde, ülkemizin gelecek vizyonu doğrultusunda yeni eserlerin bilim, kültür, sanayi ve teknoloji alanındaki gelişmelerin tanıtımı yapılacak; müze ve ören yerleri, tarihi eserler ve camiler, kaleler, şehitlikler, kütüphaneler, bilim merkezleri, üniversiteler vb. şehirlerimizin tarihi ve kültürel mekânlarının ziyaret edilmesi sağlanacaktır.						
	S 1.2.3	Öğrencilerin insan, şehir, kültür ve medeniyet arasındaki ilişkiyi kavrayarak kendi yaşadığı şehri yakından tanıması, imkân ve özelliklerini öğrenerek mekân ve zaman ilişkisi bağlamında keşfetmesi, şehrinin soyut ve somut kültürel mirasını, değerlerini bilmesi ve koruması için okul içi ve okul dışı etkinlikler yapılacaktır.						
	S 1.2.4	Öğrencilerin bilimsel, kültürel, sanatsal, sportif ve toplumsal hizmet etkinliklerine katılımını artırmak amacıyla çok yönlü destekleme ve izleme ve değerlendirme mekanizmaları geliştirilerek, çocukların sağlıklı yaşam becerileri ve alışkanlıklar edinmeleri için sağlıklı beslenme ve fiziksel aktivitelerine yönelik çalışmalar yürütülecektir.						
	S 1.2.5	Okul bahçeleri geleneksel çocuk oyunlarına yönelik düzenlenecek ve e-Okul Sistemi'nde bulunan sosyal etkinlik modülünde geleneksel çocuk oyunlarının izleme ve değerlendirme çalışması yapılacaktır.						
Riskler	<ul style="list-style-type: none"> Okul dışı sosyal etkinliklere öğrenci katılımında güvenlik riskinin var olması 							

	<ul style="list-style-type: none"> • Mali ihtiyaların teminindeki kaynak yetersizliđi
Maliyet Tahmini	5.000.000 TL
Tespitler	<ul style="list-style-type: none"> • Öğrencilerin öğrenme etkinliklerini destekleyecek, yenilikçi ve yaratıcı düşünme becerilerini geliştirecek fırsatların yetersiz olması • Ailelerin akademik kaygı sebebiyle öğrencileri sosyal ve kültürel etkinliklere daha az göndermeleri • Okulların, çevrelerinde bulunan ve öğrencilerin gelişimlerine katkı sunabilecek kurum ve kuruluşlarla yeterince etkileşim içinde olmaması • Bağımlılık oluşturan (obezite, dijital bağımlılık vd.) unsurların erken yaşlarda ortaya çıkması
İhtiyalar	<ul style="list-style-type: none"> • İlgili kurum ve kuruluşlarla iş birliğinin artırılması • Öğrencilerin sosyal, sportif, kültürel açıdan fırsat eşitliđi temelinde desteklenme ihtiyacı • Öğrencileri sosyal, sportif, kültürel faaliyetlere yönlendirecek teşvik mekanizmalarının güçlendirilmesi • Okul bahelerinde ve diđer eğitim ortamlarında geleneksel oyun alanı ihtiyacı

Amaç 1: Temel eğitimde bütün öğrenciler için fırsat eşitliği ve eğitime erişimin sağlandığı, öğretim süreçleri ve eğitim ortamlarının etkin kullanıldığı bir ekosistem inşa ederek öğrencileri çağın gerektirdiği evrensel yeterliliklere sahip, milli ve manevi değerleri benimsemiş sağlıklı ve mutlu bireyler olarak yetiştirmek.

Hedef 1.3: İlkokul ve ortaokulda öğrenme kayıplarını azaltmaya yönelik destekleyici mekanizmalar güçlendirilecektir.

Amaç 1		<i>Temel eğitimde tüm öğrenciler için fırsat eşitliği ve eğitime erişimin sağlandığı, öğretim süreçleri ve eğitim ortamlarının etkin kullanıldığı bir ekosistem inşa ederek öğrencileri çağın gerektirdiği evrensel yeterliliklere sahip, milli ve manevi değerleri benimsemiş sağlıklı ve mutlu bireyler olarak yetiştirmek.</i>						
Hedef 1.3		İlkokul ve ortaokulda öğrenme kayıplarını azaltmaya yönelik destekleyici mekanizmalar güçlendirilecektir.						
Amacın İlgili Olduğu Program/Alt Program Adı		TEMEL EĞİTİM						
Amacın İlgili Olduğu Alt Program Hedefi		İlkokul						
Performans Göstergeleri		Hedefe Etkisi (%)	Başlangıç Değeri	2024	2025	2026	2027	2028
PG 1.3.1 İlkokullarda yetiştirme programına dâhil olması beklenen öğrencilerin programa katılma oranı (%)		50	100	100	100	100	100	100
PG 1.3.2 20 gün ve üzeri özürsüz devamsızlık yapan öğrenci oranı (%)	İlkokul	50	1,4	1,3	1,2	1,1	1,1	1
Sorumlu Birim		Temel Eğitim Hizmetleri Şubesi						
İş Birliği Yapılacak Birimler		OŞM, BİETŞM, DHŞM, DÖŞM						
	S 1.3.1	İlkokullarda mevcut yetiştirme programlarının tamamlanamamasına sebep olan durumlara yönelik tedbirler geliştirilecektir.						
	S 1.3.2	Evde ya da hastanede eğitim alan öğrencilerin durumlarının, e-Okul Yönetim Bilgi Sistemi'ne eksiksiz bir şekilde işlenmesi ve eğitim hizmetlerine yönelik gerekli planlamanın yapılması sağlanacaktır.						
	S 1.3.3	Öğrencilerin devamsızlık nedenleri analiz edilerek ailelere yönelik bilgilendirme çalışmaları yapılacaktır.						
Riskler		<ul style="list-style-type: none"> • Öğrencilerin okula devamının sağlanması hususunda okul-aile iş birliğinin yetersiz kalması • Öğrenme kayıplarının telafi edilmesi amacıyla düzenlenen mekanizmaların yetersiz kalması 						
Maliyet Tahmini		7500 TL						
Tespitler		<ul style="list-style-type: none"> • İlkokullarda yetiştirme programına katılımın az olması • Öğrenme kayıplarını önlemeye yönelik mekanizmaların yetersiz kalması 						
İhtiyaçlar		<ul style="list-style-type: none"> • Devamsızlığın önlenmesi ve öğrenme kayıplarının giderilmesi için rehberlik sisteminin geliştirilmesi • Öğrenme kayıplarını telafi edecek güçlü mekanizmalara ihtiyaç duyulması 						

Amaç 2: Farklılıkları dikkate alan bir özel eğitim ve rehberlik anlayışıyla öğrencilerin, eğitim ve yaşam süreçlerindeki potansiyellerini en üst düzeye çıkaracak ve özel gereksinimli bireylerin toplumla bütünleşmelerini sağlayacak bilgi ve beceriler ile ilgi ve yetenekleri doğrultusunda gelişimlerini destekleyecek fiziki, beşerî ve teknolojik imkânları artırmak.

Hedef 2.1: Öğrencilerin bireysel özelliklerine ve öğrenme ihtiyaçlarına uygun fiziksel ve beşerî iyileştirmeler sağlanarak eğitime erişimleri artırılacaktır.

Amaç 2	<i>Farklılıkları dikkate alan bir özel eğitim ve rehberlik anlayışıyla öğrencilerin, eğitim ve yaşam süreçlerindeki potansiyellerini en üst düzeye çıkaracak ve özel gereksinimli bireylerin toplumla bütünleşmelerini sağlayacak bilgi ve beceriler ile ilgi ve yetenekleri doğrultusunda gelişimlerini destekleyecek fiziki, beşerî ve teknolojik imkânları artırmak.</i>							
Hedef 2.1	Öğrencilerin bireysel özelliklerine ve öğrenme ihtiyaçlarına uygun fiziksel ve beşerî iyileştirmeler sağlanarak eğitime erişimleri artırılacaktır.							
Amacın İlgili Olduğu Program/Alt Program Adı	ÖZEL EĞİTİM VE REHBERLİK							
Amacın İlgili Olduğu Alt Program Hedefi	Eğitime Erişim ve Fırsat Eşitliği							
Performans Göstergeleri	Hedefe Etkisi (%)	Başlangıç Değeri	2024	2025	2026	2027	2028	
PG 2.1.2 Özel eğitim alanında eğitim verilen paydaş sayısı	Eğitim verilen personel sayısı	50	22	22	23	23	24	24
	Eğitim verilen veli sayısı	50	1650	1660	1665	1670	1675	1680
Sorumlu Birim	Özel Eğitim ve Rehberlik Hizmetleri Şubesi							
İş Birliği Yapılacak Birimler	TEŞM, OŞM, DÖŞM, MTEŞM							
Stratejiler	S 2.1.1	Kaynaştırma/bütünleştirme yoluyla eğitimlerini sürdüren öğrencilere yönelik bilgi, beceri, tutum ve farkındalık kazandırmak için ilgili tüm paydaşlara (öğretmenler, okul yöneticileri, aileler) çevrim içi veya yüz yüze eğitimlere katılmaları konusunda teşvik edilecektir.						
	S 2.1.2	Öğretmenlere, en son özel eğitim stratejileri, teknikleri ve en iyi uygulamalar hakkında hizmet içi eğitim, velilere ise Rehberlik ve Araştırma Merkezleri'nde özel eğitim alanında seminerlere katılmaları teşvik edilecektir.						
Riskler	<ul style="list-style-type: none"> Sunulacak eğitimler için paydaşların talebinin istenen düzeyde olmaması 							
Maliyet Tahmini	40.000 TL							
Tespitler	<ul style="list-style-type: none"> Kaynaştırma/bütünleştirme uygulamaları yoluyla eğitim hakkında ilgili paydaşların yeterli düzeyde bilgi sahibi olmaması Özel eğitim ihtiyacı olan öğrencilerin özellikleri ve eğitim süreçleri hakkında ilgili paydaşların yeterli düzeyde bilgi sahibi olmaması 							
İhtiyaçlar	<ul style="list-style-type: none"> İlgili paydaşların kaynaştırma/bütünleştirme uygulamaları yoluyla eğitim hakkında bilgi ve farkındalık düzeylerinin artırılması Öğretmenler, okul yöneticileri ve diğer personel ile ailelerin özel eğitim ihtiyacı olan öğrencilere yönelik bilgi, beceri, tutum ve farkındalıklarının geliştirilmesi 							

Amaç 2: Farklılıkları dikkate alan bir özel eğitim ve rehberlik anlayışıyla öğrencilerin, eğitim ve yaşam süreçlerindeki potansiyellerini en üst düzeye çıkaracak ve özel gereksinimli bireylerin toplumla bütünleşmelerini sağlayacak bilgi ve beceriler ile ilgi ve yetenekleri doğrultusunda gelişimlerini destekleyecek fiziki, beşerî ve teknolojik imkânları artırmak.

Hedef 2.2: Akademik, sosyal, duygusal ve mesleki gelişim alanlarında sunulan rehberlik hizmetleri desteklenecektir.

Amaç 2	<i>Farklılıkları dikkate alan bir özel eğitim ve rehberlik anlayışıyla öğrencilerin, eğitim ve yaşam süreçlerindeki potansiyellerini en üst düzeye çıkaracak ve özel gereksinimli bireylerin toplumla bütünleşmelerini sağlayacak bilgi ve beceriler ile ilgi ve yetenekleri doğrultusunda gelişimlerini destekleyecek fiziki, beşerî ve teknolojik imkânları artırmak.</i>							
Hedef 2.2	Akademik, sosyal, duygusal ve mesleki gelişim alanlarında sunulan rehberlik hizmetleri desteklenecektir.							
Amacın İlgili Olduğu Program/Alt Program Adı	ÖZEL EĞİTİM VE REHBERLİK							
Amacın İlgili Olduğu Alt Program Hedefi	Rehberlik							
Performans Göstergeleri	Hedefe Etkisi (%)	Başlangıç Değeri	2024	2025	2026	2027	2028	
PG 2.2.1 Bağımlılıkla mücadele amacıyla verilen eğitimlere katılan rehber öğretmen sayısı	Öğrenci Sayısı	30	400	450	500	550	575	590
	Öğretmen Sayısı		32	32	32	32	32	32
PG 2.2.2 Mesleki rehberlik alanında bilgi ve becerileri artırma kapsamında verilen eğitimlere katılan rehber öğretmen sayısı		35	2	2	2	2	2	2
PG 2.2.3 Gelişimsel, önleyici ve iyileştirici psikososyal destek çalışmaları kapsamında verilen eğitim sayısı		35	3	3	4	4	5	5
Sorumlu Birim	Özel Eğitim ve Rehberlik Hizmetleri Şubesi							
İş Birliği Yapılacak Birimler	TEŞM, OŞM, DÖŞM, MTEŞM, HBÖŞM, ÖYGŞM							
Stratejiler	S 2.2.1	Öğretmenlerin bağımlılıkla mücadele programlarını uygulama konusundaki yetkinliklerinin artırılması ve öğrencilerin bağımlılıkla mücadele bilinçlerinin geliştirilmesi amacıyla düzenlenen eğitimlere katılımları sağlanacaktır.						
	S 2.2.2	Rehber öğretmenlerin, öğrencilerin mesleki rehberlik konusundaki ihtiyaçlarını karşılamaları için mahalli hizmet içi eğitimlere katılmaları için teşvik edilecektir.						
	S 2.2.3	Gelişimsel, önleyici ve iyileştirici psikososyal destek çalışmaları kapsamında öğrencilere yönelik düzenlenen eğitimler yaygınlaştırılacaktır.						
Riskler	<ul style="list-style-type: none"> Bağımlılıkla ilgili olarak verilecek eğitimlerin maliyetinin yüksek olması Sunulacak eğitimler için paydaşların yeterli zaman ayıramaması İlgili paydaşlara sunulacak eğitimler için uzman personel sayısına ulaşılamaması Eğitim içerikleri ve materyallerin üretilmesinde maliyetlerin sürekli artması 							
Maliyet Tahmini	45.000 TL							
Tespitler	<ul style="list-style-type: none"> Gelişen şartlar ve ortaya çıkan ihtiyaçlar doğrultusunda öğretmenlerin rehberlik hizmetleri konusunda eksikliklerinin olması Rehberlik hizmetlerinin sunumuna yönelik dijital içeriklerin yeterli düzeyde olmaması RAM'larda görev yapan personelin bilgi ve becerilerinin geliştirilmesi gerekliliği Bağımlılıkla mücadele programlarını uygulama yetkinliği olan rehber öğretmen sayısının yetersizliği 							
İhtiyaçlar	<ul style="list-style-type: none"> Rehberlik hizmetlerinin sunumuna yönelik dijital içeriklerin hazırlanması Rehber öğretmenlere yönelik hizmet içi eğitimlerin düzenlenmesi RAM'larda görev yapan personele yönelik mesleki gelişim programlarının uygulanması Rehber öğretmenlerin bağımlılıkla mücadele programlarını uygulama konusunda eğitim alması 							

Amaç 3: Türkiye Yüzyılı inşasında millî, manevi ve kültürel değerlerini özümsemiş; çağın gereklerine uygun bilgi, beceri, tutum ve davranışlar ile demokratik anlayışa ve millî şuura sahip şahsiyetli ve üretken öğrenciler yetiştirmek.

Hedef 3.1: Sürdürülebilir kalkınma hedeflerine uygun bir yaklaşımla çevre ve iklim değişikliği konusunda farkındalığın artırılması sağlanacaktır.

Amaç 3		<i>Türkiye Yüzyılı inşasında millî, manevi ve kültürel değerlerini özümsemiş; çağın gereklerine uygun bilgi, beceri, tutum ve davranışlar ile demokratik anlayışa ve millî şuura sahip şahsiyetli ve üretken öğrenciler yetiştirmek.</i>						
Hedef 3.1		Sürdürülebilir kalkınma hedeflerine uygun bir yaklaşımla çevre ve iklim değişikliği konusunda farkındalığın artırılması sağlanacaktır.						
Amacın İlgili Olduğu Program/Alt Program Adı		ÖĞRENME KAZANIMLARI						
Amacın İlgili Olduğu Alt Program Hedefi		Çevre Bilinci						
Performans Göstergeleri		Hedefe Etkisi (%)	Başlangıç Değeri	2024	2025	2026	2027	2028
PG 3.1.1 Temel Seviye Sıfır Atık Belgesi alınması		50	0	1	1	1	1	1
PG 3.1.2 Okulum Temiz Belgesi kayıt		50	1	1	1	1	1	1
Sorumlu Birim		Destek Hizmetleri Şubesi						
İş Birliği Yapılacak Birimler		TEŞM, OŞM, DÖŞM, MTEŞM, ÖERHŞM, HBÖŞM, DHŞM						
Stratejiler	S 3.1.1	Sıfır atık ve geri dönüşüm uygulamalarının yaygınlaştırılması amacıyla okul/kurumlarda "Sıfır Atık Projesi" kapsamında atıklar (ambalaj atığı, özel atık, tıbbi atık, tehlikeli atıklar) kaynağından ayrı ayrı toplanarak geri dönüşüm ve geri kazanım süreci içerisinde değerlendirilecektir.						
	S 3.1.2	Okulumuztüm öğretmenleri ve tüm öğrencilere çevre bilincinin kazandırılması kapsamında "Su Verimliliği Seferberliği" konusunda faaliyetler yürütülecektir.						
	S 3.1.3	Okulum Temiz Belgelendirme Sistemine her yıl belge yenilemek için başvuru yapılacaktır.						
Riskler		<ul style="list-style-type: none"> Faaliyetlerde sürekliliğin sağlanamaması Çevre bilinci konusunda toplumun farkındalıklarına karşı dirençli olması Mali kaynakların yetersiz kalması 						
Maliyet Tahmini		400.000 TL						
Tespitler		<ul style="list-style-type: none"> Çevre ve iklim değişikliği konusunda yeterli duyarlılık ve farkındalığın olmaması İklim değişikliğine bağlı olarak ortaya çıkabilecek afetlerde gerekli önlemlerin eksikliği Doğal kaynakların korunması ve tasarrufuna karşı tedbirler alınmaması 						
İhtiyaçlar		<ul style="list-style-type: none"> Toplumda çevre ve iklim değişikliği bilincinin oluşturulması Enerji verimliliğinin sağlanması Su tasarrufunun sağlanması Atıkların yönetilmesi 						

Amaç 3: Türkiye Yüzyılı inşasında millî, manevi ve kültürel değerlerini özümsemiş; çağın gereklerine uygun bilgi, beceri, tutum ve davranışlar ile demokratik anlayışa ve millî şuuruna sahip şahsiyetli ve üretken öğrenciler yetiştirmek.

Hedef 3.2: Eğitim öğretim programları çağın gerektirdiği beceriler, güncel gelişmeler, Türkçenin doğru ve güzel kullanımını destekleyecek şekilde millî-manevi değerler temelinde öğrencilerin seviyesine uygun şekilde uygulanacak, e-çeriklerle bir bütün olarak sunulan ders kitapları ve eğitim araçlarının etkili şekilde kullanılması sağlanacaktır.

Amaç 3		<i>Türkiye Yüzyılı inşasında millî, manevi ve kültürel değerlerini özümsemiş; çağın gereklerine uygun bilgi, beceri, tutum ve davranışlar ile demokratik anlayışa ve millî şuuruna sahip şahsiyetli ve üretken öğrenciler yetiştirmek.</i>						
Hedef 3.2		Eğitim öğretim programları çağın gerektirdiği beceriler, güncel gelişmeler, Türkçenin doğru ve güzel kullanımını destekleyecek şekilde millî-manevi değerler temelinde öğrencilerin seviyesine uygun şekilde uygulanacak, e-çeriklerle bir bütün olarak sunulan ders kitapları ve eğitim araçlarının etkili şekilde kullanılması sağlanacaktır.						
Amacın İlgili Olduğu Program/Alt Program Adı		ÖĞRENME KAZANIMLARI						
Amacın İlgili Olduğu Alt Program Hedefi		Öğretim Programları ve Materyaller						
Performans Göstergeleri		Hedefe Etkisi (%)	Başlangıç Değeri	2024	2025	2026	2027	2028
PG 5.2.1 Eğitim öğretim programlarının etkin şekilde uygulanmasını desteklemeye yönelik kurslara katılan öğretmen oranı (%)		50	90	91	91	92	92	93
PG 5.2.2 Okuma kültürünü ve Türkçenin etkin şekilde kullanımını geliştirmeye yönelik kurslara katılan öğretmen oranı (%)		50	90	91	92	92	93	94
Sorumlu Birim		Öğretmen Yetiştirme ve Geliştirme Hizmetleri Şubesi						
İş Birliği Yapılacak Birimler		TEŞM, OŞM, DÖŞM, MTEŞM, ÖERHŞM, HBÖŞM, BIETŞM						
Stratejiler	S 3.2.1	Bakanlığımızca geliştirilen eğitim öğretim programlarının okullarımızda etkin şekilde uygulanması sağlanacak, öğretmenlerimizin ders kitapları ve diğer öğretim materyallerinden etkin bir şekilde yararlanmasını sağlayacak eğitim faaliyetleri düzenlenecektir.						
	S 3.2.2	Öğrencilerimiz ve öğretmenlerimiz arasında okuma kültürünün ve Türkçenin etkin bir şekilde kullanımının geliştirilmesi için eğitim faaliyetleri düzenlenecek, konu ile ilgili hazırlanan yerel ve merkezi projelere katılım sağlanacaktır.						
Riskler		<ul style="list-style-type: none"> Hizmet içi programlarına katılımda kontenjanların sınırlı olması Öğretim programlarının kısa aralıklarla değişebilmesi 						
Maliyet Tahmini		20000 TL						
Tespitler		<ul style="list-style-type: none"> Öğretim programlarındaki değişikliklerin öğretmenler arasında yeni ihtiyaçlar ortaya çıkarması Öğretmenlerin yeni öğretim programlarına uyumunun zaman alması 						
İhtiyaçlar		<ul style="list-style-type: none"> Yüz yüze eğitim faaliyetlerinin eğitim öğretimi aksatmayacak şekilde planlanması Öğretmenlerin eğitim ihtiyaçlarına yönelik ihtiyaç analizlerinin yapılması 						

Amaç 3: Türkiye Yüzyılı inşasında milli, manevi ve kültürel değerlerini özümsemiş; çağın gereklerine uygun bilgi, beceri, tutum ve davranışlar ile demokratik anlayışa ve milli şuura sahip şahsiyetli ve üretken öğrenciler yetiştirmek.

Hedef 3.3: Teknolojinin eğitim sistemine daha fazla uyarlanması amacıyla dijital içeriklerin kullanımı artırılabacak ve dijital öğretmen yeterlikleri doğrultusunda öğretmenlerin dijital becerilerinin gelişmesi için mahalli hizmet içi eğitim programlarına katılmaları teşvik edilecektir.

Amaç 3		<i>Türkiye Yüzyılı inşasında milli, manevi ve kültürel değerlerini özümsemiş; çağın gereklerine uygun bilgi, beceri, tutum ve davranışlar ile demokratik anlayışa ve milli şuura sahip şahsiyetli ve üretken öğrenciler yetiştirmek.</i>						
Hedef3.3		Teknolojinin eğitim sistemine daha fazla uyarlanması amacıyla dijital içeriklerin kullanımı artırılabacak ve dijital öğretmen yeterlikleri doğrultusunda öğretmenlerin dijital becerilerinin gelişmesi için mahalli hizmet içi eğitim programlarına katılmaları teşvik edilecektir.						
Amacın İlgili Olduğu Program/Alt Program Adı		ÖĞRENME KAZANIMLARI						
Amacın İlgili Olduğu Alt Program Hedefi		Dijital İçerik						
Performans Göstergeleri		Hedefe Etkisi (%)	Başlangıç Değeri	2024	2025	2026	2027	2028
PG 3.3.1 Dijital yeterlilikleri geliştirmeye yönelik mahalli hizmet içi eğitim kurslarına katılan öğretmen oranı (%)		100	9	10,00	10,50	11,00	11,50	12,00
Sorumlu Birim		Öğretmen Yetiştirme ve Geliştirme Hizmetleri Şubesi						
İş Birliği Yapılacak Birimler		TEŞM, OŞM, DÖŞM, MTEŞM, ÖERHŞM, HBÖŞM, BİETŞM						
Stratejiler	S 3.3.1	Öğretmenlerimizin dijital yeterliklerinin artırılmasına yönelik farkındalık çalışmaları yapılacak, uzaktan ya da yüz yüze mahalli hizmet içi eğitim faaliyetlerine katılmaları teşvik edilecektir.						
Riskler		<ul style="list-style-type: none"> Hizmet içi programlarına katılımında kontenjanların sınırlı olması Öğretim programlarının kısa aralıklarla değişebilmesi 						
Maliyet Tahmini		15.000 TL						
Tespitler		<ul style="list-style-type: none"> Öğretmenlerin dijital yeterlilikleri arasında farklılıklar bulunması Eğitim teknolojilerinin eğitime uyarlanmasında yaşanan problemler 						
İhtiyaçlar		<ul style="list-style-type: none"> Öğretmenlerin eğitim ihtiyaçlarına yönelik ihtiyaç analizlerinin yapılması Öğretmenlerin dijital yeterliliklerinin geliştirilmesi konusunda farkındalık çalışmalarının yapılması 						

Amaç 4: Türkiye Yüzyılı vizyonu doğrultusunda fiziki ve teknolojik altyapısıyla güçlü, nitelikli personelle eğitime erişimi ve eğitimde kaliteyi artıracak, etkin ve hesap verebilen kurumsal yapıyı geliştirmek.

Hedef 4.1: Öğretmenlik mesleğinin niteliğinin ve toplumsal statüsünün güçlendirilmesi, öğretmen niteliklerinin artırılması için çalışmalar yapılacaktır.

Amaç 4		<i>Türkiye Yüzyılı vizyonu doğrultusunda fiziki ve teknolojik altyapısıyla güçlü, nitelikli personelle eğitime erişimi ve eğitimde kaliteyi artıracak, etkin ve hesap verebilen kurumsal yapıyı geliştirmek.</i>						
Hedef 4.1		Öğretmenlik mesleğinin niteliğinin ve toplumsal statüsünün güçlendirilmesi, öğretmen niteliklerinin artırılması için çalışmalar yapılacaktır.						
Amacın İlgili Olduğu Program/Alt Program Adı		KURUMSAL KAPASİTE						
Amacın İlgili Olduğu Alt Program Hedefi		Öğretmen ve Yöneticiler						
Performans Göstergeleri		Hedefe Etkisi (%)	Başlangıç Değeri	2024	2025	2026	2027	2028
PG 4.1.1 Öğretmen başına düşen yıllık hizmet içi eğitim süresi (Dakika)		40	47,98	50	52	55	57	60
Sorumlu Birim		Öğretmen Yetiştirme ve Geliştirme Hizmetleri Şube Müdürlüğü						
İş Birliği Yapılacak Birimler		TEŞM, OŞM, DÖŞM, MTEŞM, ÖERHŞM, HBÖŞM, BİETŞM						
Stratejiler	S 4.1.1	Okulun ve öğretmenin gereksinimlerine uygun Okul Temelli Mesleki Gelişim çalışmaları arttırılacaktır.						
	S 4.1.2	Öğretmenlerimizin ve okul yöneticilerimizin hizmet içi eğitim programlarında yer alan eğitimlere katılımı teşvik edilecektir.						
Riskler		<ul style="list-style-type: none"> Hizmet içi eğitim programlarında katılımcı sayısının sınırlı olması Öğretmenlere ve okul yöneticilerine yönelik yoğun hizmet içi eğitim programlarının okullarda eğitim öğretimi aksatması 						
Maliyet Tahmini		80.000 TL						
Tespitler		<ul style="list-style-type: none"> Hizmet içi eğitim programlarında katılımcı sayısının sınırlı olması Öğretmenlere ve okul yöneticilerine yönelik yoğun hizmet içi eğitim programlarının okullarda eğitim öğretimi aksatması 						
İhtiyaçlar		<ul style="list-style-type: none"> İhtiyaç duyulan alanlarda öğretmen ve yöneticilere üniversiteler aracılığıyla mesleki gelişim eğitimlerinin verilmesi Mesleki gelişimde, yerel ihtiyaçlara duyarlı ve okul bağlamıyla uyumlu yeni yaklaşımlar olarak tanımlanan mesleki gelişim toplulukları, okul temelli mesleki gelişim ve öğretmen-yönetici hareketlilik programlarının yaygınlaştırılması ve öğretmenlerin bu faaliyetlere erişilebilirliğinin artırılması 						

BÖLÜM IV: MALİYETLENDİRME

Kazım Tunç İlkokulu Müdürlüğü 2024-2028 Stratejik Planı çalışmaları kapsamında,maliyetlendirme çalışmaları yapılmıştır. Bu çalışmalar Müdürlüğümüzün sahip olduğu mali kaynakların amaç, hedef ve stratejilerin gerçekleştirilmesinde etkin ve gerçekçi bir şekilde kullanılmasını hedeflemektedir. Stratejik Plan'ın başarısında plan-bütçe bağlantısı, büyük önem taşımaktadır.

Müdürlüğümüz Stratejik Plan Maliyetlendirme çalışmaları, şu şekilde yapılmıştır:

- Hedeflere ilişkin stratejiler, durum analizi çalışmaları sonuçlarından hareketle, birimlerin katılımlarıyla tespit edilmiştir,
- Müdürlüğümüze, Bakanlık bütçesinden ayrılan pay ve diğer gelirler hesaplanmıştır.
- Stratejilere ilişkin tahmini maliyetler belirlenmiştir,
- Strateji maliyetlerinden hareketle, hedef maliyetleri belirlenmiştir,
- Hedef maliyetlerinden yola çıkılarak, amaç maliyetleri belirlenmiş ve amaç maliyetlerinden de Stratejik Plan maliyeti belirlenmiştir.

Genel bütçe, yıllık bütçe artışları ve eğilimleri dikkate alındığında,Kazım Tunç İlkokulu Müdürlüğü'nün 2024-2028 Stratejik Planı'nda yer alan amaçların gerçekleştirilebilmesi için, beş yıllık tahmini **8.351.485**TL'lik kaynağa ihtiyaç duyulacağı, düşünülmektedir.

Okulumuzun2024-2028 Stratejik Planı'nda toplam **4 Tematik Amaç, 9 Hedef, 18 Performans Göstergesi ve 23 Strateji** bulunmaktadır. Söz konusu hedeflere ilişkin bütçe dağılımları **5 yıllık**olarak alttaki tabloda belirtilmiştir. Tabloda beş yıllık Maliyetlendirme sonucunda, Müdürlüğümüzün tahmini olarak **8.351.485** TL'lik bir harcama yapacağı düşünülmektedir. Plan dönemi amaç maliyetlerine ilişkin alttaki tabloda ayrıntılı bilgiye yer verilmiştir.

Tablo 11. Amaç ve Hedef Maliyetleri Tablosu

AMAÇ VE HEDEF MALİYETLERİ							
Amaç ve Hedef No:	2024	2025	2026	2027	2028	Toplam Maliyet	
Amaç 1	Hedef 1.1	100.000,00 TL	150.000,00 TL	200.000,00 TL	250.000,00 TL	300.000,00 TL	1.000.000,00 TL
	Hedef 1.2	5.000.000,00 TL	7.000.000,00 TL	9.000.000,00 TL	11.000.000,00 TL	13.000.000,00 TL	45.000.000,00 TL
	Hedef 1.3	75.000,00 TL	85.000,00 TL	100.000,00 TL	110.000,00 TL	115.000,00 TL	485.000,00 TL
	AMAÇ 1	5.175.000,00 TL	7.235.000,00 TL	9.300.000,00 TL	11.360.000,00 TL	13.415.000,00 TL	46.485.000 TL
Amaç 2	Hedef 2.1	50.000,00 TL	75.000,00 TL	80.000,00 TL	95.000,00 TL	105.000,00 TL	405.000,00 TL
	Hedef 2.2	60.000,00 TL	70.000,00 TL	80.000,00 TL	90.000,00 TL	100.000,00 TL	400.000,00 TL
	AMAÇ 2	110.000,00 TL	145.000,00 TL	160.000,00 TL	185.000,00 TL	205.000,00 TL	805.000,00 TL
Amaç 3	Hedef 3.1	500.000,00 TL	550.000,00 TL	600.000,00 TL	650.000,00 TL	700.000,00 TL	3.000.000,00 TL
	Hedef 3.2	200.000,00 TL	250.000,00 TL	300.000,00 TL	350.000,00 TL	400.000,00 TL	1.500.000,00 TL
	Hedef 3.3	150.000,00 TL	200.000,00 TL	300.000,00 TL	350.000,00 TL	400.000,00 TL	1.500.000,00 TL
	AMAÇ 3	850.000,00 TL	1.000.000,00 TL	1.200.000,00 TL	1.350.000,00 TL	1.500.000,00 TL	6.000.000,00 TL
Amaç 4	Hedef 4.1	200.000,00 TL	250.000,00 TL	300.000,00 TL	350.000,00 TL	400.000,00 TL	1.500.000,00 TL
	AMAÇ 4	200.000,00 TL	250.000,00 TL	300.000,00 TL	350.000,00 TL	400.000,00 TL	1.500.000,00 TL
AMAÇ TOPLAM						8.351.485,00 TL	

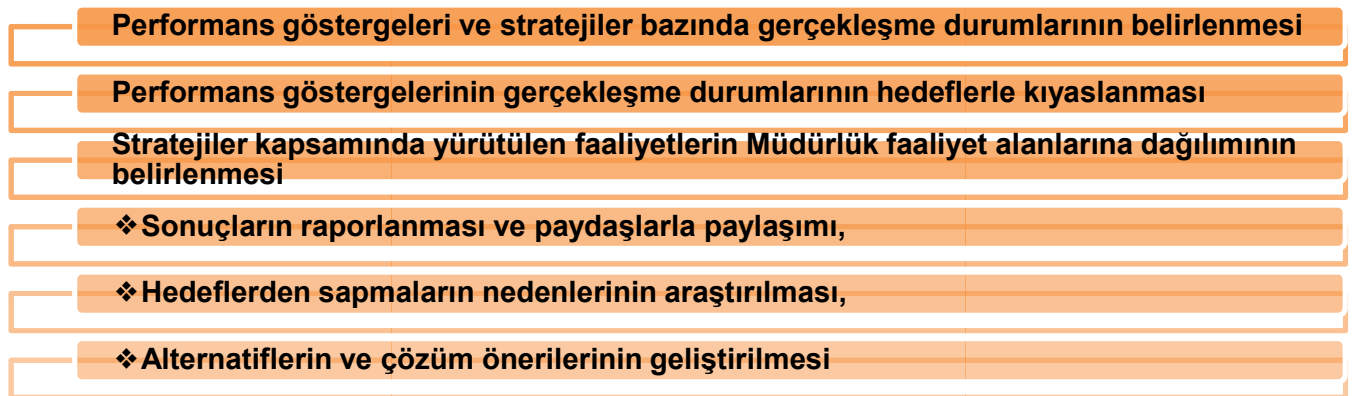
BÖLÜM V: İZLEME VE DEĞERLENDİRME

Bu bölümde Kazım Tunç İlkokulu 2024-2028 Stratejik Planı'nın izleme ve değerlendirme modeline ve aşamalarına değinilmiştir. Ayrıca, izleme ve değerlendirme faaliyetlerinin etkin bir şekilde gerçekleştirilmesi için oluşturulan performans göstergelerine ilişkin sorumlu birimlere de yer verilmiştir.

5.1. KAZIM TUNÇ İLKOKULU 2024-2028 STRATEJİK PLANI İZLEME VE DEĞERLENDİRME MODELİ

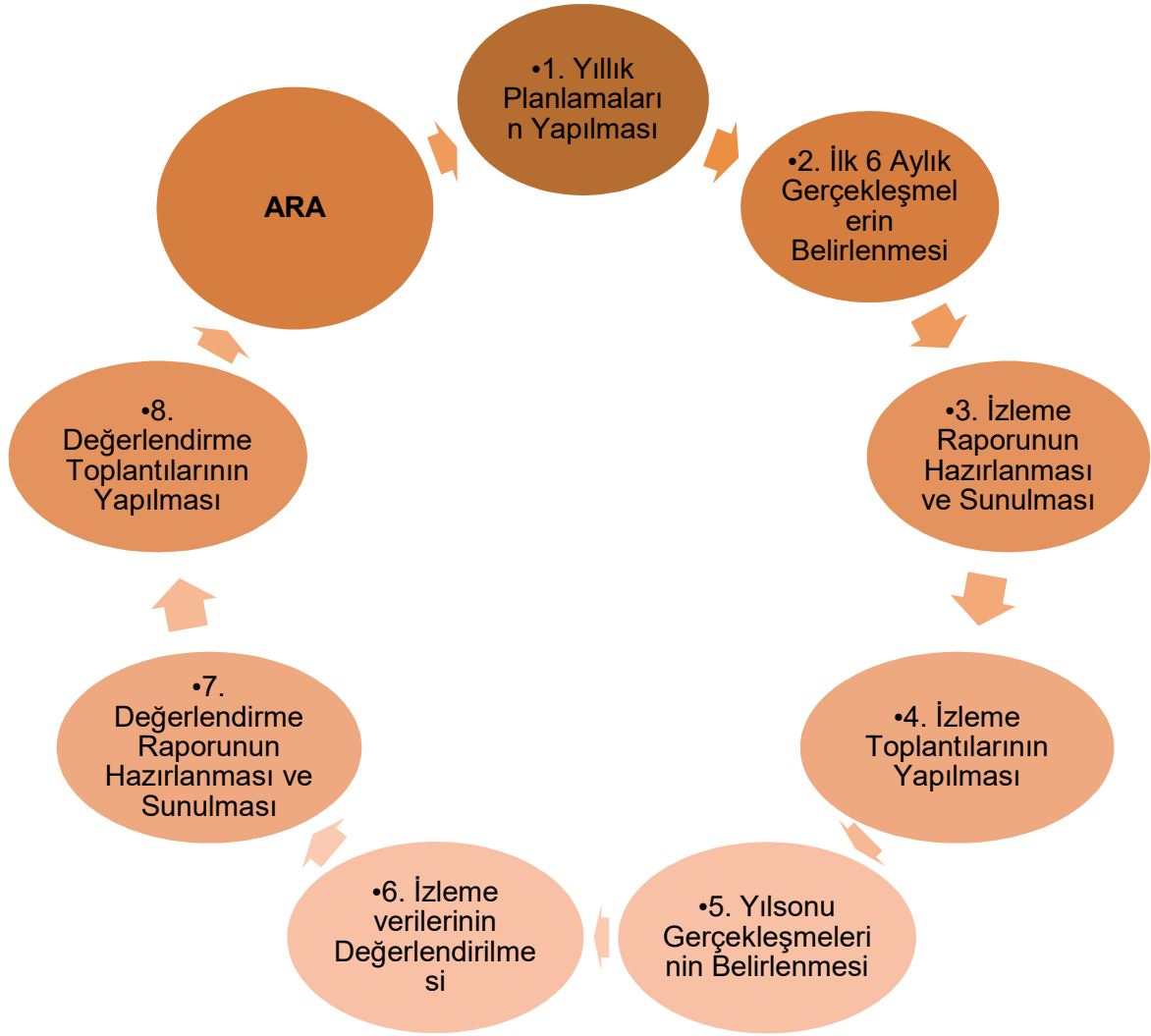
Stratejik planlarda yer alan amaç ve hedeflere ulaşma durumlarının tespiti ve bu yolla stratejik planlardaki amaç ve hedeflerin gerçekleştirilebilmesi için gerekli tedbirlerin alınması, izleme ve değerlendirme ile mümkün olmaktadır. İzleme; stratejik plan uygulamasının sistematik olarak takip edilmesi ve raporlanmasıdır. Değerlendirme ise; uygulama sonuçlarının amaç ve hedeflere kıyasla ölçülmesi ve söz konusu amaç ve hedeflerin tutarlılık ve uygunluğunun analizidir. İdarelerin kurumsal yapılarının kendine has farklılıkları, izleme ve değerlendirme süreçlerinin de farklılaşmasını beraberinde getirmektedir. Eğitim idarelerinin ana unsurunun girdi ve çıktılarının insan oluşu; ürünlerinin değerinin kısa vadede belirlenememesine ve insan unsurundan kaynaklı değişkenliğin ve belirsizliğin fazla olmasına yol açmaktadır. Bu durumda sadece nicel yöntemlerle yürütülecek izleme ve değerlendirmelerin, eğitsel olgu ve durumları açıklamada yetersiz kalabilmesi söz konusudur. Nicel yöntemlerin yanında veya onlara alternatif olarak nitel yöntemlerin de uygulanmasının, daha zengin ve geniş bir bakış açısı sunabileceği, belirtilebilir. Kazım Tunç İlkokulu 2024-2028 Stratejik Planı'nın izleme ve değerlendirme uygulamaları, MEB 2019-2023 Stratejik Planı İzleme ve Değerlendirme Modeli'nin geliştirilmiş sürümü olan "MEB 2024-2028 Stratejik Planı İzleme ve Değerlendirme Modeli" çerçevesinde yürütülecektir. İzleme ve değerlendirme sürecine yön verecek temel ilkeler: Katılımcılık, Saydamlık, Sonuçları İletme (Geri Bildirim), Hesap Verebilirlik, Bilimsellik, Tutarlılık ve Nesnellik olarak ifade edilebilir. Belirtilen temel ilkeler ve veri analiz yöntemleri doğrultusunda, Müdürlüğümüz 2024-2028 Stratejik Planı İzleme ve Değerlendirme Modeli'nin çerçevesini oluşturan süreçler, Şekil 5'te açıklandığı gibidir:

Şekil 5. Stratejik Plan İzleme ve Değerlendirme Modeli



Müdürlüğümüz 2024-2028 Stratejik Planı İzleme ve Değerlendirme Sürecinin İşleyişi ise, Şekil 6'da gösterildiği gibi olacaktır:

Şekil 6. İzleme ve Değerlendirme Sürecinin İşleyişi



Müdürlüğümüz 2024–2028 Stratejik Planı'nda yer alan performans göstergelerinin gerçekleşme durumlarının tespiti, yılda iki kez yapılacaktır. İlk altı aylık dönemi kapsayan birinci izleme kapsamında; MEB Stratejik Plan İzleme ve Değerlendirme Modülü vasıtasıyla, harcama birimlerinden sorumlu oldukları Performans Göstergeleri ve Stratejiler ile ilgili gerçekleşme durumlarına ilişkin veriler toplanarak, konsolide edilecektir. Gösterge hedeflerinin gerçekleşme durumları hakkında hazırlanan "Stratejik Plan İzleme Raporu" İlçe Millî Eğitim Müdürü, Şube Müdürleri ve kurum içi paydaşların görüşüne sunulacaktır. Bu aşamada amaç, varsa öncelikle yıllık hedefler olmak üzere, hedeflere ulaşılmasının önündeki engelleri ve riskleri belirlemek ve yıllık hedeflere ulaşılmasını sağlamak üzere gerekli görülebilecek tedbirlerin alınmasıdır.

İkinci izleme kapsamında ise; MEB Stratejik Plan İzleme ve Değerlendirme Modülü vasıtasıyla, Strateji Geliştirme Şube Müdürlüğü tarafından harcama birimlerinden sorumlu oldukları Performans Göstergeleri ve Stratejiler ile ilgili yıl sonu gerçekleşme durumlarına ait veriler toplanarak, konsolide edilecektir.

Stratejik Plan Değerlendirme Raporu, üst yönetici başkanlığında yapılan değerlendirme toplantısında, Stratejik Planın kalan süresi için hedeflere nasıl ulaşılacağına ilişkin alınacak gerekli önlemleri de içerecek şekilde nihai hâle getirilerek, Bakanlığımızca belirlenen tarihe kadar Millî Eğitim

Bakanlıđı Strateji Geliřtirme Bařkanlıđına gnderilecektir. Hedeflerin ve ilgili performans gstergeleri ile risklerin takibi, hedeften sorumlu birimin harcama yetkilisinin; hedeflerin gerekleřme sonularının harcama birimlerinden alınarak konsolide edilmesi, analizi, deđerendirilmesi ve st yneticiye sunulması ise Okulumuz Strateji Planlama Ekibi'nin sorumluluđundadır.

5.2. PERFORMANS GSTERGELERİ

Performans gstergelerinin izlenmesinde standartlařmanın sađlanması ve gvenirliđin temin edilmesi nemli bir konudur. Bu sebeple performans gstergelerinin kimlik kartı olarak nitelendirilebilecek "Performans Gstergesi Kartı" geliřtirilmesi uygulaması yrtlmřtr. Mdrlđmze zg geliřtirilen performans gstergesi kartı ile her bir performans gstergesinin veri kaynađı, analitik erevesi, kapsamı, veri temin dnemi, iliřkili olduđu stratejiler, sorumlu birim gibi birok bilgi kayıt altına alınmıřtır. Bu yolla performans gstergelerine iliřkin izleme verilerinin gvenirliđinin ve karřılařtırılabilirliđinin gvence altına alınması sađlanmıřtır. Gsterge kartlarının birleřtirilmesi ile de Hedef Kartları oluřturulmuřtur.